

ALBALÁ
 ALCUÉSCAR
 ALDEA DEL CANO
 ALMOHARÍN
 ARROYOMOLINOS
 BENQUERENCIA
 BOTIJA
 CASAS DE DON ANTONIO
 MONTÁNCHÉZ
 PLASENZUELA
 RUANES

SIERRA V LLANO

PERIÓDICO DE LA COMARCA DE MONTÁNCHÉZ Y TAMUJA

Edita: ADISMONTA. Invierno, 2009. Año 9. Número 28. Edición gratuita

SALVATIERRA DE SANTIAGO
 SANTA ANA
 SANTA MARTA DE MAGASCA
 SIERRA DE FUENTES
 TORRE DE SANTA MARÍA
 TORREMOCHA
 TORREORGAZ
 TORREQUEMADA
 VALDEFUENTES
 VALDEMORALES
 ZARZA DE MONTÁNCHÉZ



Foto: José Alarcón

Participación social

Los alcaldes de la comarca se reúnen para formar el Grupo Plan 21

Es el órgano de participación compuesto por representantes políticos de los 22 Ayuntamientos de la comarca



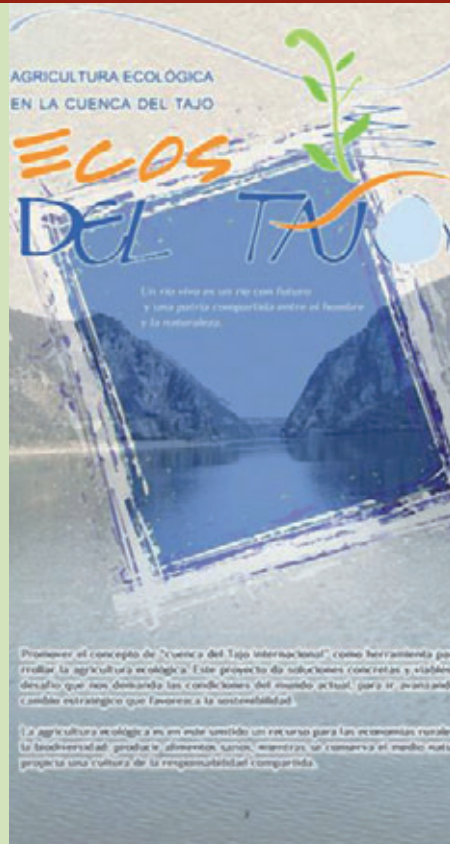
Congreso Nacional de Periodismo Turístico

Montánchéz acogió el XXX Congreso Nacional de Periodismo Turístico del 10 al 13 de diciembre. La crisis económica y el turismo gastronómico fueron los principales ejes temáticos en torno a los que se debatió.

COOPERACIÓN RURAL

Actividades de cooperación en el medio rural

ADISMONTA forma parte, junto con otros Grupos de Acción Local de varias Comunidades Autónomas, de 6 proyectos diferentes de cooperación interterritorial, en los que se lleva trabajando desde hace ya varios meses. Estos proyectos movilizarán un total de más de 3,5 millones de euros. Presentamos aquí el compendio de lo que está siendo un gran despliegue de actividades.



Salvatierra de Santiago acoge la V edición del Día de la Comarca

El sol de octubre favoreció la celebración de este acontecimiento popular que cada año convoca a nuestros conciudadanos con el objetivo de dar a conocer nuestra comarca y favorecer el hermanamiento entre sus distintos pueblos.

Adismonta

Asociación para el Desarrollo Integral
de Sierra de Montánchez - Tamuja

Adismonta

AGRICULTURA ECOLÓGICA
EN LA CUENCA DEL TAJO

ECOS

DEL

TAJO



EDITORIAL

GRACIAS A TI. Así se titulaba el primer editorial con el que nacía el periódico comarcal Sierra y Llano en la primavera de 1999 y que nos abría las puertas de un futuro que ya es presente. Han pasado ya diez años, hemos crecido junto a los vaivenes de nuestro propio desarrollo y nos hemos acompañado de los hechos y acontecimientos de esta ya tan avanzada década del siglo XXI.

Toda una década. Hemos visto caer las torres gemelas mientras nos tragábamos una lasca de jamón ibérico, invadir países enteros mientras nos refugiábamos bajo las mayores encinas del mundo, precipitarse sobre la humanidad enormes tsunamis mientras concentrábamos toda nuestra energía en capear el temporal para producir desarrollo. Cambiamos de papa con más rapidez que cambiamos de programa de desarrollo rural, nos hemos incorporado a un mundo globalizado y virtualmente anónimo al tiempo que seguimos tejiendo redes e insistimos en la participación como la clave del éxito y, puestos a que Extremadura hable, no consentimos que nadie nos diga aquello de por qué no te callas.

Hemos visto agotarse un modelo económico que hipote-

Diez años de Sierra y Llano

teca nuestro futuro, el renacer de valores ancestrales con el poder emergente del ciudadano derivado de las nuevas tecnologías, pronunciar esperanzadores discursos a un nobel de la paz que trabaja aún a pulso por ganárselo... Y todo ello con la misma rapidez que aquí pasamos de la sierra a la dehesa y de la dehesa al llano. Una primera década del siglo XXI que ha sido la más caliente desde 1850, según se ha revelado en la infructuosa cumbre de Copenhague, mientras que lejos de esa masificación y contaminación global aquí podemos aún degustar la belleza paisajística de una naturaleza intacta y suavizar nuestras irritadas gargantas con excelentes productos gastronómicos.

Estamos, sin duda, ante un cambio de era, un cambio de era en la que ha cambiado hasta el propio tiempo, y Sierra y Llano ha vuelto para contarlo. Al ritmo de nuestros pueblos, al ritmo de vuestras colaboraciones, y al ritmo también que impone un nuevo programa de desarrollo rural que ha tardado en levantarse.

2009 ha sido un año de sequía y no pudimos festejar debidamente en primavera tan importante aniversario. Pero allanado ahora el camino, con la nueva etapa que se abre del programa de desarrollo rural de Enfoque Le-

ader, nuevos proyectos vuelven a la carga, volvemos a saber unos pueblos de los otros y abrimos una nueva etapa de cooperación rural que se incorpora en forma de especial en estas páginas. Sierra y Llano vuelve con fuerzas renovadas, con gran acúmulo de noticias que estaban gritando por salir y con la experiencia ya consolidada de un medio de información comarcal que ha cumplido ya una década y que, en su versión digital, se abre por nuevos caminos acordes al nuevo siglo.

Sin renunciar a su propia identidad, testigo a través de sus páginas de todos los proyectos que se han ido materializando, testimonio de un esfuerzo colectivo por avanzar en las transformaciones sociales, culturales, políticas y económicas que necesita nuestra comarca, Sierra y Llano seguirá siendo nuestro medio de información comarcal "gracias a ti" y, como decía aquél primer editorial de hace diez años, una experiencia que puede ser más o menos duradera, pero eso, de ti depende. Feliz aniversario.

La compañía IBM acaba de publicar una lista con las innovaciones tecnológicas que, potencialmente, mejorarán la vida en las ciudades de todo el mundo. Tales innovaciones, se afirma, podrían cambiar la forma en que las personas vivirán, trabajarán y actuarán en las ciudades de todo el mundo en los próximos cinco años. No es la primera vez que un estudio de estas características proyecta un imaginario colectivo que insiste en otorgar únicamente a las ciudades el privilegio de disfrutar de los avances en innovaciones tecnológicas, excluyendo así ya desde la inicial concepción del escenario la posibilidad de que en el mundo rural también se pueda innovar, con lo que se alimenta un prejuicio basado más en percepciones irreales que en constataciones globales y objetivas.

La forma en que se divulga el estudio, al parecer, se encuentra motivado por un hecho ciertamente constatado, como es el incremento sin precedentes de la urbanización en nuestro planeta. De hecho, en algún momento del pasado año 2008 se alcanzó un hito en la historia de la humanidad, ya que por primera vez eran más los que habitan en las urbes que en los pueblos. Se calcula que cada año, en el mundo, 60 millones de personas se mudan a las ciudades y áreas urbanas.

Lo que no concreta el comunicado es cómo una gran parte de esa masa humana planetaria va a parar a las crecientes ciudades y a sus suburbios, la gran mayoría en asentamientos urbanos de bajos ingresos en los países en desarrollo, sobre todo de Extremo Oriente, de forma que más de un tercio de los actuales urbanitas viven en suburbios, definidos como áreas donde no están aseguradas necesidades básicas como agua potable, saneamiento y casas duraderas. Una urbanización caótica y falta de planificación que deja una profunda huella en la salud humana y en la calidad del medio ambiente, y que vendrá a agravar la inestabilidad social, ecológica y económica que augura el irrefrenable cambio climático.

Por otra parte, las proyecciones demográficas de la ONU afirman que el 88% de la población mundial estará en los países en desarrollo, ya que el mayor aumento absoluto está en Asia, y en términos relativos en África. Mientras, en Europa lo que se experimentará será un decrecimiento, con tasas de fecundidad insuficientes para asegurar el reemplazo de generaciones, con lo que los

países ricos necesitarán absorber 100 millones de inmigrantes hasta 2050.

Sin negar la necesidad de poner en práctica medidas innovadoras también en los países menos favorecidos, la mayor parte de ellas en un intento desesperado por paliar los problemas ambientales ¿qué pasará en nuestra vieja Europa? ¿Acaso su nivel de desarrollo no permite un modelo de planificación territorial inclusivo de los territorios rurales? ¿No es un hecho también constatado el crecimiento de las áreas rururbanas y la aceptación cada vez mayor de los valores rurales?

La brecha tecnológica que dibuja la compañía IBM es si cabe menos comprensible si se analizan cada una de las innovaciones tecnológicas que "cambiarán la vida en las

ciudades de todo el mundo". He aquí las 5 innovaciones que vaticina y propugna IBM:

Internet emergerá como una herramienta de información médica anónima que cada vez contendrá más datos que permitirán a la gente conocer y evitar ciertas enfermedades, así como que serán estandarizados métodos de divulgación sanitaria y se analizarán con ellos brotes de enfermedades infecciosas ¿Acaso nuestros pueblos, cada vez más envejecidos, no merecen innovaciones en el sector sanitario?

Edificios auto-gestionables que funcionarán como organismos vivos capaces de detectar y responder rápidamente para proteger a sus habitantes, ahorrar recursos y reducir emisiones de carbono ¿Acaso no es

intrínsecamente posible que esa tecnología de las nuevas construcciones se extienda también al mundo rural?

Vehículos que no utilizarán combustibles fósiles, ya que las nuevas tecnologías permitirán que sus baterías necesiten ser recargadas en periodos de tiempo cada vez más largos. El comunicado afirma que IBM trabaja ya en el diseño de baterías que permitirán a los vehículos eléctricos recorrer hasta 800 kilómetros ¿No alcanzarán, en tan largos recorridos, algún paraje de nuestros campos?

Sistemas inteligentes de alcantarillado destinados a purificar el agua desechada para hacerla potable, ayudando a reciclar y reusar el agua, reduciendo en un 50% su gasto y también el de consumo energético derivado de su transporte ¿Derrocharán los urbanitas el agua cuando vengan de ocio a nuestros pueblos, como masivamente hacen, al vernos privados de tales avances?

Sistemas de registro y divulgación de datos a tiempo real para reducir y prevenir emergencias, crímenes y desastres ¿Tales sistemas de registro y divulgación de datos a tiempo real no habrán de poder tener otra aplicación que la de paliar problemas que se den en las ciudades?

Es comprensible que las ya de por sí contaminantes y caóticas aglomeraciones urbanas fueren a agudizar el ingenio para concentrar en las ciudades innovaciones tecnológicas que palien sus problemas medioambientales. Sin duda, las 5 innovaciones tecnológicas que cita el estudio, ya tecnológicamente posibles, serán una realidad en los próximos 5 años. Pero el mundo rural debe romper esa brecha que históricamente le ha separado del mundo urbano, ahora que realmente están ambos más interconectados y mezclados.

Las propuestas lanzadas por IBM –como innovaciones tecnológicas a las que muy bien se las podría quitar el apellido de urbanas– lo que realmente tratan de evitar es el futuro augurado por la ONU para las ciudades del mundo, que dice que serán irrespirables e inhabitables en 2030, por lo que urge tomar allí medidas de desarrollo sostenible. ¿Quién sabe? Quizás la tendencia, con este panorama, y para algunos espacios y lugares, no sea la de seguir creciendo las ciudades, sino la de la vuelta al campo, a un medio rural cada vez más vivo y dinámico. Por ello, la innovación no debe ser exclusivamente pensada para el mundo urbano. Innovar en el medio rural también se hace necesario.

Tendencias

MANUEL BAUTISTA MORA

SIERRA Y LLANO

PERIÓDICO DE LA COMARCA DE MONTÁNCHEZ Y TAMUJA

Carretera de Cáceres Ex 206 Km. 34,800. 10186.- TORRE DE SANTA MARÍA (Cáceres)
Nuevos Teléfonos: 927 38 90 39 - 927 38 90 41.
www.adismonta.com

Edita y promueve: Asociación para el Desarrollo Integral de Sierra de Montánchez y Tamuja (ADISMONTA).
Dirección: Manuel Bautista Mora. **Diseño y Maquetación:** Imágico. **Colaboran en este número 28:** Mancomunidad Integral de Sierra de Montánchez, Ayuntamientos de la comarca, Ceder ADISMONTA, Centro Cultural de Sierra de Fuentes, Lorena Martín, Vicente Cortijo, Paqui Guzmán, M^º Sol Barras, Francisco Esteban, Pura Concepción Moreno, Angela Carrasco, M^º José Franco, Ramón Palomino, Francisco Esteban, Belén Mena, María del Mar Cerrato, José Manuel Buitrago, M^º Pilar Márquez, Verónica Rodríguez, María del Mar Cerrato, Cristina Gil, Florentino Carrasco. **Imprime:** Servicios de Impresión del Oeste, Cáceres. D.L.CC-107-1999. Diciembre de 2009. **Tirada:** 4.500 ejemplares.



NUESTROS PUEBLOS

mancomunidad

Día de la Comarca



Salvatierra de Santiago acoge la V edición del Día de la Comarca

El sol de octubre favoreció la celebración de este acontecimiento popular que cada año convoca a nuestros conciudadanos con el objetivo de dar a conocer nuestra comarca y favorecer el hermanamiento entre sus distintos pueblos.

MANCOMUNIDAD

Los distintos actos programados comenzaron a las 11 de la mañana del viernes 9 de octubre con la siembra de 5 árboles, uno por cada año que se lleva celebrando esta fiesta, en los jardines de la sede de la Mancomunidad, a cargo de los alcaldes y alcaldesas de los municipios que han acogido la celebración, Aldea del Cano, Torreorgaz, Torremocha, Valdefuentes y Salvatierra de Santiago. Sin embargo, fue al día siguiente en esta última localidad, Salvatierra de Santiago, donde tuvieron lugar la mayoría de los actos de la fiesta. A las 10 de la mañana tenía lugar la apertura del día con el recibimiento de los autobuses que traían visitantes de toda la comarca que fueron acogidos con un desayuno tradicional protagonizado por unas suculentas migas que dieron paso al desfile de niños con pancartas con el nombre de las distintas localidades de la comarca, acompañados por la Charanga y los Cabezudos.

Posteriormente, en la Plaza de España tuvo lugar el acto institucional de apertura del día, tras el cual se abrieron distintas de-

gustaciones de productos típicos. Mientras, los niños podían disfrutar de la actuación un espectáculo de magia en las inmediaciones del parque. Pasado el medio día y de nuevo en la Plaza de España tuvo lugar la actuación del grupo musical La Parranda, esta actuación fue seguida de una representación de fiestas populares de la comarca como La Maza de Almoharín, Los Jurramaños de Montánchez, La Vaca Lela de Santa Ana, Las Cintas de Salvatierra de Santiago y Los Tableros de Torre de Sta. María.

Ya por la tarde, tras la comida, pudo asistirse a la representación de la obra de teatro "La Leyenda de la Cigüeña Negra" a cargo del grupo de teatro del CAMF de Alcuéscar "La Torre" y para los más pequeños Animaocio realizó juegos en el parque. Por último, el acto se cerró con la Verbena Popular a cargo de la Orquesta "Amadeus".

A lo largo de toda la jornada, los participantes pudieron disfrutar de rutas guiadas por Salvatierra de Santiago, la Encina Terrona y la Ermita de La Estrella, así como de la proyección de la exposición "Los sonidos de La Comarca pueblo a pueblo" en la biblioteca de la localidad.



De arriba abajo y de izquierda a derecha de la página.

1: alcaldes y alcaldesas de los municipios que han acogido el Día de la Comarca plantaron distintas especies en los jardines de la sede de la Mancomunidad. **2:** recibimiento con migas y café en Salvatierra de Santiago. **3:** el pasacalles recorrió las principales calles de Salvatierra hasta llegar a la Plaza de España. **4:** las calles se llenan de música y baile. **5:** la presidenta de la Mancomunidad Concepción Polo inaugura oficialmente el Día de la Comarca. **6:** los más pequeños disfrutaron de sus propias actividades. **Espectáculo de magia.** **7:** actuación del grupo la Parranda. **8:** los tableros de Torre de Santa María arrancaron su recorrido de la Plaza de España. **9:** los jurramaños de Montánchez recrearon en pleno octubre la tradición carnalera. **10:** recreación de la procesión del Día de la Maza de Almoharín.



Día de la Comarca



LORENA MARTÍN DELGADO
AYUNTAMIENTO DE SALVATIERRA DE SANTIAGO

Un sol radiante

Tras varios meses de preparativos, llegó el 10 de octubre que se nos presentó con un sol radiante. El pueblo estaba engalanado con banderas, mantones y mantas típicas en ventanas y balcones. Todo estaba preparado para recibir a los vecinos de los pueblos de la Mancomunidad. Ese día nuestras calles y plazas cambiaron de nombre y tomaron el de cada uno de los 21 pueblos que la conforman, para que todos se sintieran como en casa. Con la llegada de los primeros autobuses sus ocupantes fueron agasajados por un reconfortante desayuno de migas con café, amenizado por una charanga; poco después, dio comienzo el pasacalles y con ello el pistoletazo de salida de los actos programados por el Ayuntamiento de Salvatierra de Santiago para ese día.

Pasacalles

Este año el pasacalles fue distinto. Enmarcado en un ámbito festivo, los visitantes además de ir acompañados por los niños de las localidades integrantes de la Mancomunidad portando sus escudos y banderas, y de las distintas autoridades que acudieron al acto, fueron guiados por la charanga y por unos divertidos cabezudos que bailaban e interactuaban con los participantes.

Festival folclórico

El festival de folclore popular recorrió las calles de la localidad con la actuación de "Los Tableros" de Torre de Santa María, "Los Jurrmachos" de Montánchez, "La Maza" de Almoharín, y el grupo de coros y danzas de la Asociación "Virgen de la Soledad" de Malpartida de Cáceres.

Menú, dulces y verbena

Exhaustos por la gran cantidad de actos organizados, llegó el momento de reponer fuerzas con una buen plato de paella y unos pinchitos morunos. La rica comida corrió a cargo de la Mancomunidad (por una simbólica aportación de 2€ el menú).

Por la tarde, el Ayuntamiento ofreció una degustación de los dulces típicos de Salvatierra de Santiago y del resto de localidades que colaboraron con la celebración, aportando los dulces más identificativos de cada municipio. Mientras, en la carpa, comenzaba la verbena, amenizada por la orquesta "Amadeus", que puso el broche final a este irrepetible día de la Mancomunidad.



Desde el Ayuntamiento de Salvatierra de Santiago queremos agradecer encarecidamente el trabajo de todos aquellos que, de una manera u otra, han colaborado con nosotros para que la celebración pudiera llevarse a efecto; y muy especialmente a los voluntarios y trabajadores del Ayuntamiento que se mantuvieron todo el día al pie del cañón. No podemos olvidarnos tampoco de agradecer su participación a las localidades de Montánchez, Almoharín y Torre de Santa María, por colaborar en el festival de folclore popular. Un agradecimiento muy especial al grupo de teatro "La Torre" por su participación en este día y por demostrarnos, gracias a su afán de superación, que en la vida nada es imposible.



Programa de Otoño

La Mancomunidad acerca sus actividades a toda la ciudadanía de la comarca

El Programa de Familia, la Oficina de Igualdad y de la Violencia de Género, el Programa de Ciudades Saludables, el Servicio de Prevención de Riesgos Laborales, la Oficina Mancomunada de Consumo, el Programa de Orientación Laboral y el Agente de Inclusión Social están realizando desde septiembre actividades por los municipios de la comarca. En total, cerca de 70 actividades con objetivos muy diversos.

MANCOMUNIDAD

Así, el Programa de Familias ha trabajado temas relacionados con la prevención de las toxicomanías, la corresponsabilidad y el reparto de tareas en la familia, la educación afectivo-sexual, la comunicación y la convivencia entre generaciones diferentes.

La Oficina de Igualdad y de la Violencia de Género ha realizado una serie de actividades dedicadas a la sensibilización sobre la violencia de género y sobre la igualdad entre sexos en distintos aspectos de la sociedad.

El Programa de Orientación Laboral y el Servicio de Riesgos Laborales organizaron charlas con empresarios destinadas a orientarles sobre diferentes subvenciones a las que estos pueden acceder para mejorar sus iniciativas empresariales.

Por su parte, la Oficina Mancomunada de Información al Consumidor y el Programa de Ciudades Saludables realizaron la actividad "Reciclar para ahorrar", un taller



Desarrollo de la actividad para pensionistas "Preséntame a tu pueblo", en Arroyomolinos



Reciclar para ahorrar, elaborando jabón líquido en Botija.

en el que mientras se explicaban las ventajas que para el medio ambiente y la economía familiar representa el reciclaje, se enseñaba a hacer jabón reciclando aceite de uso doméstico.

Por último, el Agente de Inclusión dedicó su actividad "Preséntame a tu pueblo" al colectivo de pensionistas de la comarca. A través de reuniones con este colectivo se ha realizado un acercamiento a la evolución histórica de cada una de las poblaciones y se han recogido en archivos de audio algunas de las tradiciones, anécdotas y costumbres más curiosas del territorio, contadas por sus protagonistas.

El Programa de Otoño ha tratado de llegar a todas las poblaciones de la comarca, realizando las actividades con la participación de los diferentes colectivos de la misma, de tal manera que algunas de ellas se han aplazado a enero del próximo año para que dichos colectivos pudieran participar en las mismas.

Primer Encuentro comarcal de la Discapacidad

El día 28 de noviembre se celebró en Torre de Santa María, con más de 200 participantes, el I Encuentro de la Discapacidad de la Comarca Sierra de Montánchez. Organizado por la Mancomunidad Integral Sierra de Montánchez con el objetivo de favorecer la integración de las personas con discapacidad de la comarca.

MANCOMUNIDAD

La celebración forma parte del proyecto que desarrolla la Mancomunidad, "Nos vamos de finde...", acogido a la convocatoria de ayudas que la Consejería de Sanidad y Dependencia de la Junta de Extremadura mantiene anualmente para la realización de programas de apoyo a las familias de personas con discapacidad para la atención, el cuidado y la ocupación del tiempo libre. El proyecto ha desarrollado a lo largo del año diferentes actividades que desembocan en esta jornada que se convirtió en la fiesta de la integración de este colectivo en la comarca.

En la organización del evento participaron también el Ayuntamiento de Torre de Santa María y distintos colectivos de la localidad, como las Asociación de Mujeres Ntra. Sra. de la Asunción, la Asociación de Pensionistas, la Asociación Cultural Chicurriichi, la Asociación Deportiva Local Santa María, la de Cometas y Tambores San Mateo y la Asociación Ecuestre Encina Nieta.



Sobre estas líneas, recepción de participantes en el Encuentro de la Discapacidad, en Torre de Santa María. A la izquierda, taller de musicoterapia

El programa se abrió a las 10.00 de la mañana con una recepción de participantes, los usuarios habituales del proyecto, sus madres, madres y/o tutores y una nutrida representación de residentes del C.A.M.F de Alcuéscar que también participaron, junto a sus cuidadores, de la jornada. Tras la recepción se realizó una visita turística por la localidad. Posteriormente y ya en la casa de cultura de Torre de Santa María se dio paso a la ponencia sobre asociacionismo en el mundo de la discapacidad a cargo de José Luis Muñoz Moreno, Presidente de la Asociación de discapacitados ACTO de Naval-

moral de la Mata y a un taller de musicoterapia a cargo de los musicoterapeutas Zaida Acedo y José Luis Rodríguez. Paralelamente los usuarios habituales del programa pudieron disfrutar de talleres de manualidades a cargo de la Asociación Fuyur, a los que siguió la comida y finalmente una verbena popular.

La Mancomunidad Integral Sierra de Montánchez quiere agradecer a través de estas líneas a todas las personas que voluntariamente han volcado sus esfuerzos en la realización de este evento dando ejemplo de integración y acogida.

Formación y empleo

Talleres de alfabetización tecnológica del proyecto Igualdad en Red

MANCOMUNIDAD

Desde Septiembre y hasta finales del mes de Noviembre se han realizado en la Mancomunidad Integral Sierra de Montánchez los Talleres de Alfabetización Tecnológica en el marco del Proyecto "IGUALDAD EN RED" como una acción continuadora de la creación de la plataforma on-line www.igualdadenred.com.

Con ellos se pretende hacer universal el acceso y uso de las nuevas tecnologías, se realizarán talleres específicos dirigidos a las mujeres extremeñas y especialmente a los colectivos asociados de mujeres en Extremadura, para potenciar el uso de las TIC en el seno de su organización y en la gestión interna y acelerar la capacitación en el uso de servicios electrónicos.

Estos talleres formativos han sido itinerantes por los Municipios de la Mancomunidad, con una metodología ajustada a las necesidades y potencialidades de las mujeres del ámbito rural. Se ha tomado como referencia la web del proyecto y sus herramientas de comunicación.

En los Talleres han participado las Asociaciones de Mujeres y de Amas de Casa de Torreorgaz, Salvatierra de Santiago, Torremocha, Torre de Santa María y Valde Fuentes.

Los Talleres de Alfabetización Tecnológica han sido impartidos por los NCC (Nuevos Centros del Conocimiento) y por los ADNT (Agente de Desarrollo de Nuevas Tecnologías) de la Mancomunidad Integral Sierra de Montánchez.

La Mancomunidad pondrá en marcha un Aula Mentor

Avalada por el Ministerio y la Consejería de Educación, la iniciativa ofertará más de cien cursos que podrán realizarse a través de Internet.

MANCOMUNIDAD

Cuando Ulises deja su hogar en Troya, encarga a Mentor, su consejero de confianza, la educación de su hijo, Telémaco, convirtiéndose en tutor y responsable de su formación. De este modo, Ulises consigue el objetivo de educar a su hijo a distancia. Este es el principio en el que está basada la iniciativa a la que ha podido acceder recientemente la Mancomunidad Integral Sierra de Montánchez. La entidad contará en breve con la disponibilidad formativa que ofrecen las Aulas Mentor. Aula Mentor es un sistema de formación abierta, libre y a través de Internet promovido por el Ministerio de Educación mediante Aprendizaje a lo largo de la vida.

Los cursos están destinados a jóvenes y adultos y ofrecen tanto perfeccionamiento laboral como formación ocupacional. Todas las acciones formativas están certificadas por el Ministerio Educación y la Junta de Extremadura, tras la superación de un examen presencial que garantiza el nivel de conocimientos adquiridos.

El alumnado podrá acceder a la formación desde su propia casa pero también contará con la opción, si no posee equipos informáticos y/o conexión a internet, de realizarlo en las instalaciones que para ello, ha dispuesto la Mancomunidad. Aula Mentor se caracteriza por tanto, por su flexibilidad. El alumnado planifica su propio itinerario formativo, determina su ritmo de trabajo y elige tanto el horario como el lugar donde estudiar el curso.

Además, los alumnos y las alumnas podrán contar con tutores, facilitados por el Ministerio de Educación, que resolverán sus dudas y aclararán cuestiones en las que encuentren más dificultades.

Oferta formativa

La oferta formativa se extiende a más de 100 cursos a los cuales se podrá acceder tras la correspondiente inscripción en las oficinas de la Mancomunidad, situadas en el Cruce de Carreteras EX-381 y EX-206, de Torre de Santa María.

Esta centena de cursos se divide en las categorías de formación para PYMES, medios audiovisuales, programación informática, diseño de páginas web, inglés, medio ambiente, cultura y formación general, iniciación a la informática, ofimática, redes y equipos, diseño y autoedición, electrónica y salud y educación. Cada una de estas categorías desarrolla varias acciones formativas hasta conformar un catálogo amplísimo que mantiene un especial apoyo al aprendizaje y el perfeccionamiento en las nuevas tecnologías.

Las personas interesadas podrán informarse de todas las cuestiones relacionadas con esta iniciativa en la sede de la mancomunidad, a través de los teléfonos 927 38 90 29/ 30/ 32 o de la dirección de correo electrónico inclusion-social1@mancomunidadsierrademontanchez.es. Si se desea más información sobre los cursos que ofrece esta iniciativa o sobre las normas que rigen su funcionamiento pueden visitar la página del Ministerio de Educación <https://centrovirtual.educacion.es/mentor/inicio.html>.

La Universidad Popular de Torrequemada oferta nuevos cursos

PAQUI GUZMÁN GALLEGO
AEDL MANCOMUNIDAD

La Universidad Popular de Torrequemada pone en marcha una serie de acciones formativas tanto para desempleados como para toda la población en general. Una de ellas es un "Curso de Iniciación al Portugués", se trata de un curso de 90 horas de duración organizado por la Universidad Popular en colaboración con la Junta de Extremadura cuyo objetivo principal es el conocimiento de la lengua portuguesa para así poder estrechar vínculos culturales, humanos y económicos con la nación vecina de Portugal.

Por otra parte la Universidad Popular de Torrequemada también abrirá en breve el plazo de matrícula para tomar parte en un "Curso de Maquillaje de Día", que ha sido concedido por la Junta de Extremadura dentro del Programa de Actividades de Cualificación Profesional para personas adultas y cuyas clases comenzarán a impartirse el próximo mes de enero.

En ambas acciones formativas podrán participar cuantas personas lo deseen, con la particularidad de que en el curso de portugués va a permitir a los extremeños el conocimiento de la cultura lusa.

Programa de cualificación Auxiliar de Estética



Alumnas participantes en el Programa

Las alumnas participantes en el Programa de Cualificación Profesional Inicial "Auxiliar de Estética", Curso 2009-2010, que se está impartiendo en la localidad de Torrequemada han realizado, como actividad extraescolar, una visita educativa al SALON LOOK INTERNACIONAL, "Feria de imagen y estética integral" en Madrid.

Los objetivos de esta visita eran conocer las distintas partes de las que se compone la estética: spa, cosmética natural, técnicas de masajes, maquillaje, uñas y aparatología y descubrir las novedades existentes en maquillaje y uñas, ya que son las partes más interesantes en este Programa de Cualificación.

En el PCPI participan nueve alumnas de las localidades de Torrequemada, Arroyomolinos y Sierra de Fuentes.

El Taller de Empleo "Tamussia" formará a jóvenes desempleados de la comarca

Con 25 alumnos repartidos en tres especialidades tendrá una duración de un año y actuaciones repartidas por toda la comarca.

MANCOMUNIDAD

En noviembre comenzó el Taller de Empleo "Tamussia", con 25 alumnos y alumnas de toda la comarca. Ocho de ellos estarán destinados a la especialidad de Técnicas Tradicionales de Construcción, otros 8 a la de Mantenimiento de edificios y 9 de ellos participarán en la de Auxiliar de Arqueología.

El programa de talleres de empleo tiene como objetivo mejorar la ocupabilidad de jóvenes mayores de veinticinco años, con la finalidad de facilitar su inserción laboral. Para ello, se proporciona la formación profesional en una especialidad y se posibilita al alumnado trabajador/a la realización de un trabajo efectivo directamente relacionado con la formación profesional adquirida. Igualmente es objetivo de los programas de Escuelas Taller y Casas de Oficios proporcionar programas específicos de formación

para ayudar a alcanzar los niveles de educación obligatoria a los alumnos que no posean el título de Graduado Escolar o su equivalente de Educación Secundaria. La responsable de esta capacitación es la Coordinadora de Formación Juana Margallo.

La especialidad de Auxiliar de Arqueología formará al alumnado, entre otros aspectos en el conocimiento del proceso de prospección y excavación arqueológica, en el reconocimiento de los diferentes tipos de materiales arqueológicos y su adscripción cultural y en el dibujo de estructuras y cortes pertenecientes a una excavación arqueológica. Sus principales actuaciones tendrán lugar, dirigidas por Lourdes Gálvez Pérez, Arqueóloga y miembro del equipo docente, en los yacimientos de Villaviejas del Tamuja (Botija) y la Atalaya de Torrequemada.

Los alumnos y alumnas participantes en la especialidad de Técnicas Tradicionales de

Construcción se formarán en una modalidad de la albañilería que respeta y recupera el uso de técnicas y materiales antiguos para la rehabilitación de edificios y la construcción de nuevas obras basadas en modelos tradicionales de edificación. El monitor responsable es José Manuel Márquez González.

La especialidad de Mantenimiento de Edificios, a cargo del formador José Merideño, incluye el aprendizaje de tareas relacionadas con disciplinas como la albañilería, las instalaciones eléctricas, la fontanería, la carpintería y la cerrajería y tendrá también, como en la anterior especialidad, actuaciones por la práctica totalidad de la comarca.

El equipo docente está apoyado por la dirección del mismo, a cargo de María José Moreno Guzmán, y Alicia Sánchez Sanguino, a cargo de la administración. La coordinación de obras estará a cargo de María José Caballero.

Día Internacional para la Eliminación de la Violencia contra las Mujeres

La Mancomunidad sensibiliza a jóvenes y adultos de la comarca contra la violencia de género

La Oficina de Igualdad y contra la Violencia de Género de la Mancomunidad Integral Sierra de Montánchez organizó diversas actividades de sensibilización destinadas a numerosos colectivos y centros educativos y de trabajo de nuestra comarca.

MANCOMUNIDAD

La Oficina de Igualdad y de Violencia de Género, un programa fruto del Convenio de Colaboración entre el Instituto de la Mujer de Extremadura (IMEX), perteneciente a la Consejería de Igualdad y Empleo y la Mancomunidad Integral Sierra de Montánchez, llevó a cabo diversas actividades para conmemorar el 25 de noviembre, Día Internacional para la Eliminación de la Violencia contra las Mujeres.

Las actividades programadas, que se han estado desarrollando en toda la Comarca y durante todo el mes de noviembre, van dirigidas a las Asociaciones de Mujeres, a los Centros Educativos de Secundaria, al personal de los Centros de Salud y Consultorios médicos y a los padres y madres con hijos/as adolescentes.

Entre las actividades organizadas podemos destacar: charlas-debate (Violencia de género: rompiendo mitos, Mujeres maltratadas. Mecanismos de la violencia en la pareja, Casos prácticos recogidos en la Guía práctica de intervención en violencia de género, La última radiografía de la violencia de género en España), proyecciones de cortometrajes y audiovisuales (Vive o muere, Amores que matan, No des una segunda oportunidad), exposiciones fotográficas (Ser mujer). Al comienzo de las actividades se realizó una presentación de las Oficinas de Igualdad, una presentación titulada ¿Por qué el 25 de noviembre? y una breve explicación de la Ley orgánica 1/2004, de 28 de diciembre, de Medidas de Protección Integral contra la Violencia de Género.

El objetivo que se persigue desde la Oficina de Igualdad con la realización de estas actividades es sensibilizar, informar y comprometer a todos y a todas en la lucha por la eliminación de la violencia de género, en la lucha por una vida libre de ataques contra el bienestar físico y emocional de las mujeres.

El origen del 25 de noviembre se remonta a 1960, año en el que las tres hermanas Mirabal fueron violentamente asesinadas en la República Dominicana por su activismo político. Las hermanas, conocidas como las "mariposas inolvidables" se convirtieron en el máximo exponente de la crisis de violencia contra la mujer en América Latina. El 25 de noviembre ha sido la fecha elegida para conmemorar sus vidas y promover el reconocimiento mundial de la violencia de género.

La Oficina de Igualdad y de Violencia de Género quiere dar las gracias públicamente a todos los que han colaborado en la organización de estas actividades.

ACTIVIDADES EN LOS IES DE LA COMARCA

Durante todo el mes de noviembre la Oficina de Igualdad y de Violencia de Género de la Mancomunidad Integral Sierra de Montánchez ha llevado a cabo una campaña



Los adolescentes de la comarca constituyen un grupo prioritario para la sensibilización en género. en la foto inferior, trabajo en grupo en un aula sobre la conciencia de género.

de sensibilización contra la Violencia hacia las Mujeres dirigida al alumnado de los cursos 3º y 4º de ESO y 1º de Bachillerato de los IES Sierra de Montánchez (Montánchez) y Santa Lucía del Trampal (Alcuéscar).

El motivo de esta campaña de sensibilización es conmemorar, un año más, el Día Internacional para la Eliminación de la Violencia contra las Mujeres, el 25 de noviembre. Que el alumnado se comprometa en el rechazo y en la eliminación de la violencia de género es uno de los objetivos fundamentales de esta campaña, junto con el de ayudarles a prevenir y detectar conductas violentas entre parejas adolescentes.

"¿Nuestra relación es conflictiva?" o los "Conflictos en la pareja" son dos de las actividades que incluye el Taller "Violencia entre parejas adolescentes: aprendiendo a manejar conflictos", dirigido al alumnado de 3º y 4º de ESO y que tiene como objetivos que los adolescentes reflexionen acerca de la violencia de género en las relaciones de pareja, que desarrollen habilidades para enfrentarse a esos conflictos o que desarrollen la empatía y la autoestima suficiente para tomar partido en contra de la violencia de género.

Reflexionar sobre el proceso de la violencia de género y de la ideología del machismo, descubrir las consecuencias que el proceso de la violencia de género va provocando en la mujer-víctima o debatir estrategias para resolver estos conflictos de modo constructivo son algunos de los objetivos que pretende el Taller "Amores que matan": tras el visionado del cortometraje de Iciar Bollain, "Amores que matan" se realiza un debate con la ayuda de una guía didáctica del corto.

A todos los grupos se les proporcionan herramientas para detectar la violencia de género: "Yo no soy un tío machista" (para los chicos), "Yo no aguanto un tío machista" (para las chicas) y "El termómetro de la violencia" (para ambos).

Desde estas páginas queremos dar las gracias a toda la comunidad educativa (alumnado, profesorado, equipo directivo, personal no docente) por las facilidades que han dado a esta Oficina de Igualdad y de Violencia de Género para la realización de estos Talleres.



La Mancomunidad Integral Sierra de Montánchez, desde el Programa de Familias, organizó en noviembre, la I Jornada de Puertas Abiertas de Programa de Familias, en la Casa de Cultura de Torre de Santa María. La inauguración contó con la presencia de la Ilma. Sra. Directora General de Infancia y Familias, Dña. Nuria Sánchez Villa, la Ilma. Sra. Presidenta de la Mancomunidad Sierra de Montánchez Dña. Concepción Polo Polo y el responsable político de Servicios Sociales de la mancomunidad D. Juan Alcázar Rubio.

El objetivo de esta Jornada de Puertas Abiertas ha sido dar a conocer este recurso de intervención psicosocial-educativa, que se enmarca dentro de los Servicios Sociales Comunitarios, a todos los técnicos y pro-

fesionales que trabajan con infancia y juventud. Para ello, se contó con la colaboración de un equipo del programa de familias de la Mancomunidad de Municipios La Serena, de larga trayectoria, que expuso su experiencia diaria con sus usuarios y la colaboración multidisciplinar entre los distintos recursos con los que cuentan.

Se organizaron dos mesas redondas; la primera, de carácter preventivo, dedicada a las áreas de actuación de Programas de Familias, y la segunda, dedicada a la inter-

vención, donde se explicó los programas aplicados a menores y familias dentro del sistema de protección y reforma de menores.

A las Jornadas asistieron casi un centenar de profesionales, entre los que se ha contado con Alcaldes de algunas localidades de la comarca, técnicos de programas de Familias de toda la comunidad Autónoma de Extremadura, profesores de centros educativos de la comarca, equipos de orientación de los IES de la comarca y de Cáceres, trabajadores sociales, etc.

I Jornada de puertas abiertas del Programa de Familias Por un compromiso común



Acto de Inauguración de la I Jornada de Puertas Abiertas de Programas de Familias

Valdefuentes continua vivo

La organización de actividades y la construcción de infraestructuras impulsan la vida de la localidad

Curso de Catering y Transporte Animal

A través de la Universidad Popular se ha impartido un curso básico de Cátering de 30 horas de duración, al que han asistido 15 alumnos, en el restaurante la Cítara, destinado a todas aquellas personas con deseos de aprender y de obtener conocimientos en un sector emergente como es la restauración; en el mismo se ha explicado conocimientos de conservación de alimentos, material a utilizar, higiene y seguridad, así como protocolo, colocación de mesas y elaboración y presentación de platos; al final del mismo se hizo una demostración de platos elaborados por l@s alumn@s que fueron degustados posteriormente por los residentes del Hogar Club con Pisos Tutelados.

También se ha impartido durante 15 días, desde el 14 al 29 de septiembre en la Casa de la Cultura un curso de "Transporte Bienestar Animal para Transportistas y Ganaderos", a través del Fondo Social Europeo y la Consejería de Agricultura y Desarrollo Rural, donde han participado 22 alumnos en horario de 18:00 a 22:00 horas, a todos ellos se les ofreció un kit de trabajo consistente en un mono, guantes, botas y gafas de protección.

Próximamente se impartirá un curso de fontanería en los locales del Hogar del Pensionista, también organizado por la Universidad Popular.

Construcción de un nuevo Ayuntamiento y de un Centro Social.

Con la finalidad de dar un mejor servicio a los ciudadanos y atendiendo también a la demanda existente en nuestro municipio, se está construyendo un Ayuntamiento nuevo, y un Centro Social, cuya inversión es de 257.000 €, financiados a través del Fondo Estatal de empleo, y siendo el proyecto técnico con cargo a los fondos del propio Ayuntamiento. Dicha obra estará ejecutada en el presente ejercicio y ha consistido en la reforma total del antiguo edificio que albergaba el Ayuntamiento, habiéndose realizado mejoras en sus accesos con la eliminación de barreras arquitectónicas, estando prevista su inauguración para el próximo mes de Enero. El equipamiento del mobiliario será financiado por Diputación y por el Ayuntamiento.

Camino vecinal Valdefuentes-Torre de Santa María.

A través de los planes de inversión de Diputación, y con una inversión aproximada de 96.000 € de los cuales el 15% corresponde a financiación local, se está acometiendo la última fase del camino vecinal que une nuestro municipio con Torre de Santa María, y dentro del término de Valdefuentes, obra que a través de las distintas fases ejecutadas supera los 300.000 € de inversión, y que consideramos importantísima su realización, en tanto en cuanto es el nexo de unión natural de ambas localidades y considerando que este camino debe constituir uno de los ejes de desarrollo principales de los dos pueblos.

AYUNTAMIENTO DE VALDEFUENTES

Con una población aproximada de unos 1.450 habitantes, este municipio de los llanos de Sierra de Montánchez y Tamuja se llena de vida gracias a las numerosas actividades que se ofertan a sus vecinos y a las infraestructuras que se están construyendo.



Sobre estas líneas, arriba, fachada del nuevo Ayuntamiento; debajo, gradas del Pabellón polideportivo y nuevas zonas del parque del Regajo. Arriba a la derecha, camino vecinal a Torre de Santa María.

Acondicionamiento de Calles y Caminos:

Con una inversión de 76.000 € y dentro del Plan de Caminos, aprobado por la Mancomunidad se han acondicionado los caminos de Salvatierra y de Botija, en toda su extensión.

También a través del fondo estatal de empleo y con una inversión de 142.000 € se acondicionarán próximamente varias calles, donde además en algunas de ellas se cambiará la red de abastecimiento; estas calles son: C/ Pedro Rubio, C/ Jose Antonio, C/ Bienvenida, C/ San Antonio, Plazuela del Reloj, C/ San Lorenzo, C/ Señor, C/ Donantes de Sangre, C/ Queipo de Llano y C/ Calvo Sotelo.

Construcción Parque del Regajo.

Esta obra era tan necesaria como suficiente, pues se encuentra en el centro de la localidad y el aspecto que presentaba hasta ahora el entorno del Regajo, necesitaba una mejora,



por lo que hemos considerado que era una de las obras importantes que debíamos acometer, para cambiar el aspecto de nuestro pueblo, además de crear unas áreas de servicio y descanso tanto para nuestros mayores, como para los más jóvenes, cuenta con una amplia zona verde, parque para mayores y también contará con un área para los jóvenes, con diversos juegos (ajedrez, damas, ping-pong, etc.).

Esta obra en la que se han invertido alrededor de 45.000 € ha sido financiada por fondos del Ayuntamiento, así como por Diputación, a través de los Planes de Inversión.

Construcción de gradas en el Pabellón Polideportivo.

A través del Plan Extraordinario de Inversión de Diputación y con la aportación del 15% por parte del Ayuntamiento se están construyendo en el Pabellón Polideportivo "Vallis Fontium" un graderío con capacidad para unas 300 personas, la inversión alcanza los 157.000 €.

Con la realización de esta obra que finalizará el próximo mes de Enero, nuestra localidad contará con las instalaciones deportivas necesarias para satisfacer las demandas de nuestros jóvenes y de las numerosas ac-



tividades deportivas que se celebran en nuestro municipio, entre las que podemos destacar las que realiza la Escuela Municipal de Deportes, donde participan alrededor de 60 niños, no sólo de Valdefuentes sino de otras localidades de nuestra comarca.

Pleno Infantil.

El pasado día 4 de diciembre y con motivo del aniversario de nuestra Constitución se celebró en el Salón de actos de la Casa de la Cultura de Valdefuentes, toda vez que el edificio del Ayuntamiento se encuentra en obras, el tradicional Pleno Infantil, donde los niños del Colegio Público de Valdefuentes, acompañados por los maestros y por sus padres, se dirigen a la Corporación Municipal presente en dicho pleno para comentarles las necesidades que desde su punto de vista tiene el pueblo; para ello los alumnos de 6º de primaria eligen su propio Alcalde y Concejales y cada uno de éstos desde el área que representa proponen a la Corporación Municipal dichas necesidades. Durante el Pleno los más pequeños leen algunos artículos de la Constitución referentes a sus derechos.

Centro de Salud.

Desde el pasado 1 de Diciembre el Centro de Salud de Valdefuentes, cuenta con una Fisioterapeuta, y aunque este servicio de momento no está operativo, atenderá dentro de unos meses las necesidades en esta especialidad de la zona básica de Salud, para que los usuarios no tengan que desplazarse ni a Cáceres, ni a otros Centros de Salud, para recibir esta asistencia.

Otras actividades.

A través de la Universidad Popular de Valdefuentes y la dinamizadora sociocultural, siguiendo con la programación cultural, se llevaron a cabo actividades dirigidas a los niños en edad escolar, en las vacaciones de Navidad, en la Casa de Cultura. Dichas actividades tuvieron lugar los días 28, 29 de diciembre y 4 de enero por la mañana en horario de 11:30 a 13:30 horas donde se realizaron talleres de pintura y manualidades. También hubo cine en la Casa de Cultura. La programación de todas estas actividades se expone en diversos puntos de la localidad y se da cuenta de ellas también en el Sierra y Llano Digital.

Feria Agroalimentaria:

Los días 13 y 14 de Marzo de 2010 se celebrará la XI Feria Agroalimentaria, en la que además de las queserías, embutidos, caldos, dulces, etc. de la comarca, expondrá una quesería portuguesa. Contaremos con la actuación de un Grupo de Coros de personas con síndrome de Down, la actuación de los Grupos de Coros y Danzas de la localidad, la actuación del cantaor natural de Valdefuentes "Agustín el Cacereño" y la actuación del Grupo "Los Chungitos", también habrá talleres para niños, exposiciones, exhibiciones, etc.; y el Viernes día 12 se descubrirá un monumento en homenaje al Labrador donado por Juan Rubio Rodríguez.

Albalá

Homenaje a los fundadores del Mercado de ganado en su cien aniversario

Este año 2009, celebramos el primer centenario de nuestro Mercado de Albalá. Este artículo es un breve recorrido por la historia del Mercado.

PURA-CONCEPCIÓN MORENO RUBIO.
CONCEJALA DE GANADERÍA

Desde tiempo inmemorial se viene celebrando la compra y venta de ganados en nuestro pueblo, con anterioridad a 1908. Hubo luchas rivales de pueblos cercanos para la ubicación del Mercado. Nosotros tuvimos distintos emplazamientos, hasta quedar definitivamente fijado a los alrededores de la Charca "La Lavandera". Aquí, puedo destacar a vecinos de Albalá, que trabajaron con tesón, ilusión, generosos, vivaces, observadores, y empeño en defensa del Proyecto de la Fundación del Mercado para los Albalenses.

Entre otros podríamos destacar a Don Francisco Cáceres Mateo, Don Miguel Muñoz Mateo, juntamente con la persona que ocupaba la Alcaldía por aquellos entonces, Don Pedro Fernández Bonilla. El año 1.908, en sesión plenaria del día 22 de noviembre, siendo Alcalde Don Pedro Fernández Bonilla, la Corporación Municipal en Pleno acuerdan por unanimidad solicitar de las autoridades la creación de un Mercado para toda clase de ganados. Hubo dudas en la elección del día de la semana para hacerlas transacciones, para hacer los tratos. El sábado o domingo; fijándolo de común acuerdo, el sábado, llamado "Sábado Semanal". El día 6 de junio de 1.908, por acuerdo del Pleno. Es inaugurado oficialmente, el día 21 de agosto de 1.908, siendo Alcalde Don Polo Berrocal.

Con la puesta en marcha del Mercado Semanal de Ganados, la cabaña ganadera se va incrementando, y esto generaría mayor fuente de ingresos, más puestos de trabajo y más bienestar social para todos, que tanto hoy necesitamos. Aparece una nueva profesión, los tratantes, los merchanes, que su función sería poner de acuerdo al vendedor y al comprador de ganado, cerrando el trato con un apretón de mano, en presencia de los presentes. Por esta mediación, recibían una cantidad de dinero en agradecimiento al trato conseguido. Citando entre otros a Don Francisco Varilla González, Don Francisco Sánchez, Don Antonio Pérez Galán, Don David Leo Borreguero, Don Francisco Margallo Pérez (Mayor), sin olvidar a otros muchos, que están en el recuerdo. Entre los enemigos naturales del buen funcionamiento del Mercado, a lo largo de los 100 años de su creación (Primer Centenario que hoy conmemoramos) han sido las epidemias, viruelas, bazo, blasopeda, tisi, sarna, rabia, gota y otras.

Los animales afectados por cualquier enfermedad antes mencionados, son impedidos por las autoridades sanitarias de ir al Mercado, para no perjudicar a la cabaña ganadera y tratándose de pandemias se procedía al cierre del Mercado. Más recientemente a nuestros días, aparecen nuevas enfermedades: Fiebres Aftosa, Lengua Azul, Vacas Locas, con las consecuencias lógicas de tener que decretar, las autoridades sanitarias y gubernativas, la cancelación del Mercado.

Teniendo en cuenta otros impedimentos al buen funcionamiento del Mercado, la sequías, oscilaciones de precios, movilidad de las personas a la ciudad con el consiguiente cambio de actividad profesional. Para hacer frente a estas dificultades, intervienen las Corporaciones Municipales, que en el transcurso de estos 100 años se preocuparon de solicitar Veterinario, Servicios de Vigilancia y Seguridad, ampliación de Recinto Ferial, mejoras de instalaciones, entre otras.

Durante las dos legislaturas y la presente, este Equipo de Gobierno presidido por Don Jesús Pascual Vicente, se ha dotado al Mercado de grandes mejoras, tales como: Edificación de grandes naves; construcción del Centro de Desinfección de Vehículos; red de saneamiento desde el Centro de Desinfección hasta la calle Morena; manga, corrales que unen la nave con los embarcaderos; báscula mixta de 60 toneladas; construcción de 14 corrales en la Nave Nueva; abrevaderos en todos los corrales; acondicionamiento de la zona de la charca para ubicar la Plaza de Toros; pista para la Feria del Caballo y Ducha para ellos; acondicionamiento de la nave por la Lengua Azul; nueva Oficina Veterinaria con nuevas tecnologías.

Es obvio, que el Mercado Original, con estas transformaciones y mejoras, nada tiene que ver con el que hoy tenemos, con más instalaciones modernas, adaptadas a la normativas vigentes, hasta tal punto, de haber conseguido el distintivo de "MERCADO CALIFICADO". Para el próximo año, intentaremos tener no solamente Ganado Vacuno en nuestra VI Feria de Animales Selectos, sino también, ovino, caprino, porcino, puesto que "todo el que no evoluciona o crece" lógicamente muere. La realidad de hoy, supone la implicación de todos en este proyecto común, fortaleciéndolo y desarrollándolo en bien de los Albalenses. Tanto tratantes, veterinarios, autoridades, vecinos caminando todos en la misma dirección sin tener ideologías partidistas.

V Feria de Ganado Selecto

Este año desde el 30 de octubre al 1 de noviembre hemos celebrado nuestra V Feria de Ganado Selecto junto a la Feria de Ganado Selecto hemos conmemorado el Centenario de la Fundación del Mercado (1.909)

El objetivo principal sigue siendo el intercambio, la compra y venta de Ganado Selecto para mejorar nuestra ganadería. Han participado ganaderos de Albalá, Casar de Cáceres, Arroyo, Arroyomolinos, Montánchez, Torremocha, junto con las dos Asociaciones de Charolés. El Ayuntamiento participó activamente poniendo al servicio de los ganaderos todas sus instalaciones, así como ofreciendo, una subvención de 10,00 € por cabeza presentada. La venta, a pesar de el año climatológico adverso, fue muy positivo.



Abre sus puertas la Residencia Geriátrica "La Esperanza"

ANGELA CARRASCO GÓMEZ
AEDL MANCOMUNIDAD INTEGRAL SIERRA DE MONTÁNCHEZ

En el mes de diciembre se abrirá la Residencia Geriátrica "La Esperanza" y Centro de Día de Albalá, la cual está dotada de diferentes estancias consistentes en: 10 habitaciones dobles y 4 individuales completas, de las cuales 10 plazas son para asistidos y 14 plazas para válidos, 2 comedores, 2 sala de estar, 1 sala multiusos, despacho enfermería, enfermería para aislados, peluquería, sala rehabilitación, cocina, 2 despensas, lavandería, almacén y zona ajardinada.

La Residencia se ha concebido como aquella en la que el residente desarrolla su vida de forma individual y social, estando destinada a garantizar el alojamiento, mantenimiento y convivencia en el Centro. El alojamiento permite un espacio acogedor con mobiliario y equipamiento adecuado

a las circunstancias personales de los residentes. Además del dormitorio, el cual se encuentra equipado con cuarto de baño completo, existen salas comunes de libre utilización y espacio de convivencia entre todos, así como sala de rehabilitación, comedores y otras instancias necesarias para un buen servicio.

Día del Mayor

El pasado día 2 de octubre se celebró el "Día del Mayor", en el que a través de la Universidad Popular de Albalá y la Asociación de Mayores "Virgen de Guadalupe" se han llevado a cabo una serie de actos consistentes en una actuación teatral, siendo la temática el medio ambiente y estaba dirigido a toda la población, finalizando con una degustación de chocolate con churros para los todos los asociados y asociadas.

Universidad Popular

Formación y ocio para todos

ANGELA CARRASCO GÓMEZ
AEDL MANCOMUNIDAD INTEGRAL SIERRA DE MONTÁNCHEZ

Desde el Ayuntamiento de Albalá a través de la Universidad Popular se ofrece a la población diferentes cursos donde puedan participar tanto pequeños como mayores. Durante el mes de octubre se ha realizado el curso de "Pintura en tela" con una duración de 20 horas, en él han participado 15 alumn@s, y en estos momentos se está llevando a cabo un "Curso de maquillaje", con una duración de 20 horas. Desde el Telecentro se va a llevar a cabo un curso de "Iniciación a la Informática" dirigido a personas mayores, que dará comienzo en enero. Con los cursos se pretende ofrecer al municipio una opción al ocio y al tiempo libre, ya que supone una gran participación de los habitantes de Albalá.

El próximo día 28 de Diciembre a las 17:00 horas en la Casa de Cultura se desarrollarán unos talleres dirigidos a la población infantil principalmente con una duración de 2 horas aproximadamente, los mismos pretenden despertar la curiosidad y la imaginación del público con experimentos donde los asistentes serán participantes directos, los talleres que se desarrollarán son "El viaje de Papá Noel" y "La Magia de la Navidad".

Así mismo desde el Instituto de la Mujer de Extremadura, se está impartiendo el curso de "Capacitación para la mujer en zona rural", con el que se pretende cubrir las necesidades de las mujeres en el ámbito social y cultural, así como formarlas en técnicas de organización, dinamización y desarrollo personal. El número de horas a impartir es de 24 horas, en horario de 17:00 a 20:00 horas y se celebra en la Casa de Cultura.

El Ministerio de Fomento invierte 300.000 euros en el Castillo de Montánchez

M^o JOSÉ FRANCO SÁNCHEZ
CONCEJALA DE OBRAS MUNICIPALES

En la reunión de la comisión mixta del 1% cultural celebrada el pasado día 3 de noviembre, el Ministerio de Fomento aprueba destinar 297.820,60 euros a trabajos de consolidación y puesta en valor del Castillo de Montánchez.

La actuación se incluye dentro del programa "Castillos y otros elementos de Arquitectura Defensiva", que el Ministerio gestiona para atender las necesidades del Patrimonio Histórico Español, mediante obras de conservación, mejora, restauración y rehabilitación.

Las obras consistirán en la limpieza y consolidación de fábrica en elementos singulares y lienzos de muralla así como excavaciones arqueológicas y adecuaciones de intervenciones modernas realizadas en la fortificación.

Las actuaciones se realizarán sobre los siguientes elementos:

Recinto meridional: consolidación del lienzo sur, excavaciones arqueológicas y demolición de losas de hormigón y cubierta de teja árabe, desmontaje de forjados de vigas de madera. Bestorre 4 de la barbacana este y esquina suroeste: consolidación de la fábrica de mampostería. Recinto septentrional: consolidación del lienzo E en el que se ubica el "portillo" y excavaciones arqueológicas. Falsabraga (lienzos situados al Sur Este del Recinto Meridional). Aljibe musulmán: consolidación de la fábrica de mampostería.

Rehabilitación de molinos hidráulicos tradicionales

El proyecto de "Recuperación de tres molinos hidráulicos tradicionales", ganador del "Premio 30 Aniversario Grupo Tragsa de Desarrollo Medioambiental y Rural" que convocó dicho grupo en colaboración con la Federación Española de Municipios y Provincias (FEMP), está llegando a su fin.

Zarza de Montánchez

El Ayuntamiento apuesta por los servicios a la población

RAMÓN PALOMINO SOLÍS
ALCALDE DE ZARZA DE MONTÁNCHÉZ

Durante este año 2009, el Ayuntamiento de Zarza de Montánchez ha apostado por la creación de servicios para sus habitantes. Conocidas las carencias del municipio y después de haber escuchado las peticiones de los vecinos, se han puesto en marcha una serie de obras que dotarán al municipio, de algo más de 600 habitantes, de unas infraestructuras de acuerdo a las necesidades de los mismos.

De esta forma, se ha empezado a construir la Primera Fase de una Residencia Geriátrica con cargo al Fondo Estatal de Inversión Local, con un presupuesto de 111.857 euros, con los cuales se están llevando a cabo los trabajos de cimentación y adecuación del entorno de la misma. Ésta contará con un total de 50 plazas de asistidos y no asistidos.

Montánchez

Se recuperan importantes recursos naturales y patrimoniales del municipio

Montánchez y su entorno están viendo recuperadas valiosas infraestructuras y recursos tradicionales mediante actuaciones y proyectos que han supuesto inversiones importantes.



Molino hidráulico en el Paraje de la Ribera de Robledo.

Las actuaciones consisten en obras de recuperación de tres molinos hidráulicos tradicionales en el "Paraje Ribera de Robledo", de gran interés ecológico, del término municipal de Montánchez (Cáceres), con objeto de poder utilizarlos como albergues.

El enfoque bioclimático que se pretende dar la intervención, obliga a crear una instalación, utilizando energías renovables, que suministre electricidad a los tres molinos.

Se trata de integrar la tecnología tradicional de la molienda, mediante energía hidráulica, con las nuevas técnicas de producción eléctrica fotovoltaica e hidráulica y bombeo solar.

Asimismo, se ha rehabilitado la "Charca Cimera" que abastece de agua a los tres molinos cuidando en todo momento el mantenimiento de la construcción tradicional y se han realizado trabajos de limpieza y replantado con especies autóctonas en todo el entorno.

El camino de La Garganta

Uno de los parajes más bellos y emblemáticos de la Sierra de Montánchez es el llamado "La Garganta". Como su nombre indica se trata de una garganta surcada por un regato que nace en la Sierra y en cuyas riberas nos encontramos numerosos molinos hidráulicos que se usaban tradicionalmente para la obtención de aceite.

Se trata de un camino de construcción tradicional de fábrica de piedra que ha llegado hasta nuestros días y que merece la pena conservar, por ello se está intentando consolidar el empedrado antiguo y reponer algunas piedras que se han levantado. Desgraciadamente no todo el camino conserva su empedrado primitivo por lo cual en ellos se ha tenido que recurrir a otro tipo de solución consistente en la extensión del jabre para compactar las zonas hundidas. También se han limpiado los márgenes y se han recuperado dos fuentes que estaban totalmente tapadas por las zarzas.

Este camino se hallaba en pésimas condiciones lo que hacía muy complicado el acceso y las faenas a los agricultores de esta zona, en donde predomina el olivar, para poder sacar sus cosechas.

Todos los trabajos se están ejecutando con el personal y la maquinaria y la financiación del Ayuntamiento.

Acondicionamiento del nuevo camino de La Sierra

Hace unas semanas han concluido los trabajos de rehabilitación del camino de La Sierra. Este camino se hallaba en unas condiciones pésimas de firme y fue incluido en la segunda fase de ayudas de la antigua Consejería de Desarrollo Rural de la Junta de Extremadura en 2005 para la Mancomunidad Sierra de Montánchez y Tamuja.

Los trabajos han consistido en la limpieza de las márgenes del camino de todo tipo de maleza, limpieza de material deteriorado de la calzada, extensión de una capa de zahorra de varios centímetros de espesor y recubrimiento en toda la extensión del camino de una capa de hormigón de 15 cm de espesor.



Vista general de Zarza de Montánchez y su entorno.

Todas estas actuaciones se realizan con el fin de ofrecer a la población las mejores condiciones posibles, acercándoles determinados servicios para así poder evitar los posibles desplazamientos y el éxodo a las zonas urbanas en el caso de la construcción de las viviendas; mejorando así la calidad de vida de los vecinos de la localidad.

Además de estas obras promovidas por el Ayuntamiento de Zarza de Montánchez, se

ha llevado a cabo a través de la Mancomunidad de Aguas del Tamuja, las obras para el Trasvase de Aguas desde el Canal de Orellana, consiguiéndose de esta manera mejorar la calidad del agua y el servicio de abastecimiento para los nueve pueblos que componen dicha Mancomunidad. La estación, ubicada en el término municipal de Zarza de Montánchez, fue inaugurada el pasado mes de octubre.

Santa Marta de Magasca

Nuevas infraestructuras para el municipio

AGENCIA DE DESARROLLO.
AYUNTAMIENTO DE SANTA MARTA DE MAGASCA

Próxima Residencia de Ancianos

Santa Marta de Magasca contará con este centro, tan importante para estos municipios, para finales del próximo año. La Residencia de Ancianos está siendo financiada por fases a través de fondos estatales, municipales y la diputación, con un presupuesto total de 523.598 euros de inversión. El centro contará, en principio, con 18 plazas para válidos, quedando la puerta abierta para posibles ampliaciones. Es un proyecto muy importante y costoso que se está realizando con mucha ilusión para dar respuesta a la demanda de los habitantes de la localidad.

Concesión de equipamiento para Centro de Ocio

Por parte de la Consejería de Juventud nos han concedido una ayuda para equipar un centro de ocio que próximamente pondremos en marcha. Estará ubicado en la Casa de Cultura, en la Avenida de Extremadura, instalación recientemente reformada y que actualmente alberga la biblioteca y otros servicios del municipio. El equipamiento del centro de ocio estará compuesto por juegos y materiales destinados a las personas más jóvenes de la localidad, con el fin de que tengan un lugar para poder reunirse y disfrutar de su tiempo y sus amigos.



Obras de construcción de la Residencia de Ancianos.

Viviendas de VPO

Cuatro viviendas adosadas de VPO (Viviendas de Protección Oficial) se están construyendo en la calle Iglesia, en Santa Marta de Magasca. La finalización de las obras está prevista para mediados del próximo año. Ha supuesto una inversión de 300.000 euros financiadas por la Junta de Extremadura. Dos de las viviendas ya están adjudicadas quedando las otras dos libres para su venta que se realiza a través de la Junta de Extremadura (URVIPEXSA).

Nuestra nueva Depuradora

A finales del mes de noviembre han comenzado los trabajos de construcción de una ETAP (Estación de Tratamiento de Agua Potable) en nuestro municipio. Las obras han sido adjudicadas a una empresa privada, y el presupuesto de las mismas asciende a 686.000 euros con un periodo de ejecución de nueve meses. Esta ejecución era muy necesaria en el municipio debido a que se ha sufrido durante muchos años las consecuencias de la mala calidad de nuestras aguas.

Benquerencia



Proyectos de mejora en la red de suministros de la localidad

M^o SOL BARRAS GUZMÁN

En estos últimos meses se están realizando en el municipio de Benquerencia varias obras que mejorarán la calidad de vida y el futuro del pueblo. Se están realizando obras en el Ayuntamiento, cambio de la red de aguas de todo el municipio, construcción de tres viviendas de promoción pública, y en breve se comenzará la construcción de una Agencia de Lectura. En próximas fechas se tiene proyectado dotar a los edificios públicos de infraestructuras necesarias para el suministro de luz aprovechando las energías renovables (placas solares, etc).

Torreorgaz

El proyecto Lucha por la Paz involucra a la población infantil y juvenil del municipio

PAQUI GUZMÁN GALLEGO.
AEDL MANCOMUNIDAD.

Durante los meses de octubre y noviembre, se ha realizado un Proyecto denominado "Lucha por la Paz", organizado por el Ayuntamiento de Torreorgaz, en colaboración con el Colegio Público Virgen de la Soledad, y subvencionado por el Ministerio de Defensa del Gobierno Español. Dicho proyecto se presentó con el objetivo principal de dar a conocer a la población del municipio la importante labor desempeñada por las Fuerzas Armadas Españolas en la lucha por la paz, y va dirigido a la población infantil y juvenil de la localidad. Para ello, se han proyectado y desarrollado las siguientes actividades:

Charla a cargo del Teniente Coronel D. Martín F. Expósito Alonso, a cerca de las misiones de paz llevadas a cabo por soldados extremeños en países en conflicto.

Concurso de pintura y escritura, donde los niños y niñas de edades comprendidas entre los 8 y los 11 años, han manifestado los conocimientos adquiridos tras la charla sobre las misiones humanitarias efectuadas por el Ejército.

Visita de los alumnos de 3^o, 4^o, 5^o y 6^o curso del Colegio Público Virgen de la Soledad a las instalaciones del Ejército en Bota, guiados por la Brigada Extremadura (BRIMZ "Extremadura" XI), y el Subteniente Parralejo.

Igualmente, se ha desarrollado también una charla sobre "Modos de Acceso a las



Fuerzas Armadas", a cargo del Capitán D. José de Fuente, dirigida a la población joven de Torreorgaz.

Los resultados obtenidos con la realización del proyecto "Lucha por la Paz" han sido muy satisfactorios ya que se ha cumplido con las expectativas y los objetivos plasmados en el proyecto, y la población infantil y juvenil del municipio ha disfrutado mucho con las actividades proyectadas, participando activamente en las mismas en colaboración con el personal técnico del ayuntamiento y el profesorado del colegio.

Charlas para empresas

La Casa de la Cultura de Torreorgaz ha acogido la celebración de una "Charla Informativa al Empresariado Local" organizada por la Agencia de Empleo y Desarrollo Local en colaboración con la Oficina de Prevención de Riesgos Laborales de la Mancomunidad Integral Sierra de Montánchez. La Charla, tuvo lugar el día 10 de Noviembre, iba dirigida a los empresarios del municipio, y en ella, se dio difusión a una serie de ayudas que pudieran interesar a este colectivo en concreto.

Sierra de Fuentes

Cultura, solidaridad y formación

CENTRO CULTURAL

Día de la Violencia de Género

En el Centro Cultural se proyectó la película "Te doy mis ojos". Fue una película que gustó mucho. A continuación se sirvió café con pastas a todos los asistentes.

Aula solidaria

Desde el pasado 9 de diciembre y finalizando con las actividades del Otoño Cultural, se puso en marcha en el Centro un aula destinada a la recogida de alimentos no perecederos, así como ropa, calzado, objetos de puericultura y juguetes. Nuestro objetivo es destinar lo recolectado a las zonas del mundo más necesitadas. Todas aquellas personas interesadas en colaborar, podrán hacerlo desde la fecha indicada.

Formación y charlas

Durante el mes de noviembre se celebraron diversos coloquios formativos: Charla sobre la drogadicción dirigida a padres de jóvenes, organizado por el programa familia de la Mancomunidad. Actividad "Preséntame tu pueblo", dirigida a personas de la tercera edad a cargo del Agente de Inclusión Social de la Mancomunidad. Charla a empresarios sobre la prevención de riesgos laborales, igualdad, orientación laboral.

Salvatierra de Santiago

Se acometen nuevas obras de infraestructuras

Como con otros municipios de la comarca, Salvatierra de Santiago está siendo objeto de numerosas actuaciones de mejora y acondicionamiento de servicios y construcción de nuevas infraestructuras.

FRANCISCO ESTEBAN DONAIRE
AYUNTAMIENTO DE SALVATIERRA DE SANTIAGO

Ampliación de residencia geriátrica

Con fecha de 16 de noviembre de 2009 el Ayuntamiento de Salvatierra de Santiago comenzó a ejecutar las obras de ampliación de la Residencia de Ancianos.

Con estas obras acogidas a las ayudas del Plan E se pretende por un lado, ampliar el buen servicio que se presta a nuestros mayores, los cuales son uno de los objetivos principales de atención de nuestro gobierno municipal, y por otro lado, promover el empleo, que en estos tiempos de crisis tanta falta hace.

Las obras consisten en la construcción de una escalera de incendios, de la cual carecía la residencia y de un mirador en el que nuestros mayores podrán disfrutar de la Plaza del Barranquillo al tiempo que verán el trasiego continuo de los vecinos de Salvatierra.



Fotos de las diversas obras y actuaciones para la creación y mejora de infraestructuras del municipio.

Construcción de una nave junto a la charca el Egido-Pozonuevo

Como se puede apreciar por cualquier persona que pasee por los alrededores de la charca del Egido-Pozonuevo, podrán ver que se han comenzado con las obras de ejecución para el levantamiento de la estructura de una nave.

Con esta nave se mejorarán los servicios tales como pesaje de aceitunas, I.T.V., etc., sustituyendo de esta manera a la actual nave situada junto a la báscula, la cual, es la utilizada actualmente para estas actividades y de esta manera se le podrá dar utilidad para crear una nueva instalación que se pueda necesitar en nuestro municipio.

Cambio del cerramiento del parque municipal

Con el fin de resguardar de mejor manera el Parque Municipal y así evitar la entrada de animales que puedan deteriorar sus ins-

talaciones, el Ayuntamiento de Salvatierra de Santiago, acogido al Plan E comenzará las obras para cambiar el actual cerramiento y colocar uno nuevo, dotándolo de esta manera, además de mejorar la protección, de un mayor embellecimiento, garantizando la tranquilidad y el juego de nuestros pequeños y mayores. Todos los trabajos se están ejecutando con el personal y la maquinaria y la financiación del Ayuntamiento.

Acondicionamiento de la piscina municipal

Los usuarios de la Piscina Municipal de Salvatierra de Santiago podrán disfrutar el próximo verano de unas instalaciones totalmente reformadas. Con estas obras que ya se han comenzado a ejecutar, se pretende por un lado, adaptar las instalaciones a la legislación vigente, y por otro lado, hacer a nuestra piscina más accesible, para facilitar de esta forma el acceso a personas con movilidad reducida. Siendo así, no sólo se conseguirá lo anteriormente citado, sino también

hacer de la instalación un recinto más seguro para todos.

Las obras consisten entre otras actuaciones en renovar las duchas, mejorar las zonas de césped, así como la colocación de una barandilla perimetral en la piscina grande.

La maquinaria de la piscina y el sistema de depuración también se renovarán para "garantizar unas condiciones higiénicas adecuadas", así como la "seguridad de los usuarios y usuarias en todo el recinto.

Construcción de un complejo-sociocultural

Una de las instalaciones de las que carece nuestra localidad y que en breve será cubierta es la de una Casa de Cultura.

Como hemos señalado anteriormente, con la nueva nave ya construida en el Egido-Pozonuevo, la antigua nave situada junto a la Báscula será transformada en una estupeña Casa de Cultura, donde se podrán dar cabida a diversas actividades, tanto para los mayores, como para jóvenes y niños.



LORENA MARTÍN DELGADO
AYUNTAMIENTO DE SALVATIERRA DE SANTIAGO

Arreglo de caminos

El Ayuntamiento de Salvatierra de Santiago, fiel a su línea de trabajo y compromiso con los vecinos y sus necesidades, ha procedido a la mejora y adecuación de varios de sus caminos, facilitando así, su labor a los ganaderos que los utilizan como vía de paso permanente en sus quehaceres diarios. Los caminos que se han visto acogidos a este Plan de Caminos son:

Camino de Zarza de Montánchez: Esta obra ha sido llevada a cabo por el empresa pública TRAGSA y ha consistido en el arreglo y adecuación del camino y aledaños.

Carretera de Circunvalación: este camino, parte de la carretera de Trujillo y viene a morir al paraje conocido como "El Tragapeces". Esta obra sirve para descongestionar el pueblo del paso continuo de camiones ganaderos, ya que une directamente la carretera comarcal de acceso al pueblo con una de las zonas ganaderas del mismo. Se logra también un acceso rápido de los propietarios a sus fincas ya que no es necesario atravesar el pueblo para llegar a las mismas.

Los últimos caminos que se están viendo acogidos a este Plan son el conocido como camino "del Vegón" y el "del Cerro Gordo".

El primero de ellos está finalizando su 2ª fase. Se trata de un camino que parte de la carretera de Botija y que llega hasta el río Tamuja. Por otra parte, la adecuación del camino "del Cerro Gordo" consistirá en mejorar el firme del mismo para así facilitar el acceso rodado a la zona.

Aldea del Cano

El presidente de la Junta inaugura la Residencia de Mayores

ÁNGELA CARRASCO GÓMEZ. AEDL MANCOMUNIDAD

El pasado 23 de Octubre de 2009 fue inaugurada la Residencia de Mayores "Francisco Sánchez Salazar", de Aldea del Cano por el Presidente de la Junta de Extremadura Guillermo Fernández Vara. A la misma asistieron el Presidente de la Diputación Provincial de Cáceres Juan Andrés Tovar, la Consejera de Sanidad y Dependencia Mª Jesús Mejuto Carril, el Director Territorial en Cáceres de la Consejería de Administración y Hacienda Carlos Sánchez Polo, representantes de la Mancomunidad Integral Sierra de Montánchez, la Corporación Municipal de Aldea del Cano y otras instituciones sociales. Visitaron además el consultorio médico, el albergue de peregrinos y el hogar de mayores, finalizando el acto con apertura de placa y con un vino de honor para los asistentes.



Guillermo Fernández Vara saluda cariñosamente a una usuaria del Centro

Sierra de Fuentes

Exitosa edición del Mercado Medieval

El barrio de "El Parché" retrocedió algunos siglos para evocar ambientes del medievo con la celebración del primer Mercado Medieval de la localidad por iniciativa municipal.

CENTRO CULTURAL

La I Edición del Mercado Medieval de Sierra de Fuentes ha sido un éxito rotundo. La idea surgió en septiembre cuando la Concejala de Cultura, Tamara Rodríguez, y Pipe Díez, Delegado Cultural, nos encargaron la elaboración de un proyecto cultural para el otoño. De entre otras muchas ideas que teníamos proyectadas, surgió la celebración de un Mercado Medieval. El proyecto lo presentamos ante la Concejala y el Alcalde de Sierra de Fuentes, Antonio Luis Díez, y les gustó tanto, que fue aprobado, continuando así para adelante.

En principio, debido al presupuesto que teníamos, pedimos la colaboración ciudadana para la participación en el Mercado, transmitiéndoles la idea para que ellos mismos montaran su propio stand y creáramos así un ambiente más colectivo, pero dimos tal difusión que pronto empezaron a sonar los teléfonos pidiéndonos que por favor les dejásemos un sitio a todos los artesanos que querían participar en tal evento. Conseguimos así un total de 50 puestos que a lo largo del recorrido del mercado Medieval expusieron su mercancía.

La ubicación del Mercado fue determinante y el lugar elegido el barrio del Parché, la zona más emblemática del municipio. Desde la plaza del Pilar, pasando por la calle Las Cruces y hasta la Plaza de San Miguel,



se fueron colocando los distintos artesanos que durante la celebración del Mercado disfrutaron de la afluencia masiva de público.

Calculamos que en dos días nos han podido visitar entre 6000 y 8000 personas, todas ellas llegadas de los distintos municipios de Extremadura.

La animación del Mercado Medieval corrió a cargo del Arca de Miguel, que junto

al Movimiento Junior amenizaron aún más estas jornadas festivas para la población de Sierra de Fuentes.

Desde estas páginas agradecemos la colaboración de vecinos y anónimos que se han prestado para el evento, así como la de aquellos artesanos que acudieron desde las distintas localidades. Animamos a todos a que participen en las próximas ediciones.

Valdemorales

La localidad espera con ilusión la llegada del frío

Camino de piedra, Valdemorales

MARÍA DEL MAR CERRATO Y CRISTINA GIL

Un año más, los corcheros y todos los extremeños siguen esperando las lluvias, que no llegan. Sin embargo, el mes de diciembre trae esperanza e ilusión pues llegando la navidad, llegan las fiestas y el trabajo.

Valdemorales es un pequeño pueblo de la comarca de Sierra de Montánchez y Tamuja que, como cada año, se prepara para la recogida de la aceituna, siendo ésta superior a la de años anteriores tanto en producción como en mano de obra.

La campaña de la aceituna comienza con la festividad del Patrón del pueblo, San Andrés, el día 30 de noviembre, aunque se celebra todos los años en el puente de la Constitución. Los actos que se llevan a cabo a lo largo del día son: misa, procesión y ramo, en el cual se subastan diversos tipos de dulces regalados por los vecinos de la localidad.

Sin embargo, no todo gira en torno a la aceituna, pues en el municipio se siguen realizando todo tipo de actividades. Actualmente contamos con la ayuda de nuestra Mancomunidad que nos aporta una serie de charlas y talleres, destacando uno sobre la realización de jabón líquido con una gran afluencia.

De cara a los días que se aproximan, el Ayuntamiento de nuestra localidad está organizando un programa muy variado, que va desde un certamen de villancicos hasta un taller de lengua de signos, pasando por una ginkana, con la intención de que puedan participar personas de todas las edades.

Desde aquí, con nuestros mejores deseos para el año que se aproxima, les invitamos a formar parte de nuestras actividades.

Arroyomolinos

Primera ruta recreativa para conmemorar una batalla histórica

La Batalla de Arroyomolinos se convierte en la excusa para que el municipio organice actividades culturales en torno a un hecho histórico de gran relevancia internacional.

BELÉN MENA
ARROYOMOLINOS

La oficina de turismo de dicho municipio, contando con la colaboración de la Asociación de Amas de Casa y de distintos habitantes de la localidad pone en marcha varias actuaciones para conmemorar la Batalla de Arroyomolinos, que sucedió durante el 28 de octubre de 1811 cuando las tropas napoleónicas invadieron el territorio, y frente a la defensa del mismo aparecieron varios regimientos de las tropas británicas con apoyo de ejércitos de España y Portugal. Tras una continua lucha, las tropas británicas consiguieron el triunfo en el área donde hoy se sitúa la localidad de Arroyomolinos.

Así, año tras año, en un poblado de Inglaterra celebran el Arroyo Day con una marcha militar en honor a esta victoria, además de otras actuaciones.

Desde España también se quiere tener presente este triunfo, y por ello en Arroyomolinos durante el día 31 de octubre se llevo a cabo una visita guiada y ambientada por varios lugares donde batallaron nuestros soldados. Finalizada dicha ruta, visitamos la Casa de Cultura donde acompañados de fol-



lore tradicional y una degustación de dulces y vinos típicos de la zona pudimos deleitarnos con la exposición creada en torno a la Batalla de Arroyomolinos.

Unas 40 personas asistieron a dicho acto, y comentaban continuar realizando esta actividad durante los próximos años e incluso complementarla con nuevas actuaciones.

Casas de Don Antonio

El Ayuntamiento acomete importantes obras para el desarrollo del municipio

JOSÉ MANUEL BUITRAGO MORALES,
ALCALDE PRESIDENTE.

Adjudicadas las obras para la construcción de 15 viviendas V.P.O.

La empresa constructora Juez y Guerra, SL, ha sido designada una vez examinados los proyectos presentados a concurso para la construcción de 15 viviendas de protección Oficial en la zona denominada "Ejido Tres Cruces". Lugar privilegiado por su situación, conformando un mirador con vistas a todo el pueblo y su entorno que va a constituir el nuevo polígono urbanístico de Casas de Don Antonio.

Las viviendas están dotadas de todos los elementos necesarios que las harán habitables, con las mejores calidades, disponiendo de 3 o 4 dormitorios, garaje, patio de 30 metros y viales ornamentados con bancos y servicios para que la calidad de vida de sus propietarios sea innegable.

Nueva iluminación de la travesía de la carretera de Albalá

Está en total funcionamiento la iluminación, inexistente hasta ahora, de los 350 metros de la travesía de la carretera que une nuestra localidad con la vecina Albalá. Lugar de paseo del pueblo que constituía un riesgo elevado de accidentes al carecer, hasta ahora, de la iluminación necesaria. Hecho que ha provocado bastantes situaciones de posibles accidentes graves entre conductores y peatones. También el camino que lleva a la Piscina municipal se ha incrementado con tres puntos de luz en zona de oscuridad para hacer segura la llegada a las instalaciones.

En breve comenzarán las obras para realizar el acerado con sus complementos de canalizaciones de aguas sucias en uno de los márgenes de esta carretera consolidando así, la seguridad en punto negro más importante que tenía la población.

Nueva fase de sustitución de redes de agua y saneamiento

Dentro del Plan Provincial previsto para 2009, por parte de la Excm. Diputación Provincial de Cáceres se ha procedido al inicio de las obras de sustitución y adcentamiento de tuberías y desagües en la última zona del pueblo que quedaba por arreglar (Plaza Pedro de Lorenzo). Con ello todas las viviendas de Casas de Don Antonio tienen tuberías nuevas para la llegada de aguas limpias, contadores instalados en las fachadas (para facilitar la lectura a los operarios del agua), así como renovadas todas las alcantarillas con nuevo grosor y material más adecuado cumpliendo así el Plan de 3 años diseñado por el Ayuntamiento y realizado por la Excm. Diputación Provincial de Cáceres para que todas las viviendas disfruten de garantías de higiene y seguridad en el servicio.

Remozado el camino de acceso a la dehesa boyal

La Empresa TRAGSA ha culminado con éxito la construcción del camino del Hocino, realizando un firme compacto y nivelado que permite la entrada y salida a la dehesa boyal con gran dinamismo.

La obra se ha realizado según el convenio de arreglo de caminos rurales, convir-



tiendo una obsoleta y estrecha pista llena de desniveles y rocas, a veces peligrosas para el paso de vehículos, en una excelente vía que en varios puntos de la misma permite el cruce de vehículos en distintos sentidos de dirección, con lo que este acceso permite la perfecta entrada y salida de la Dehesa.

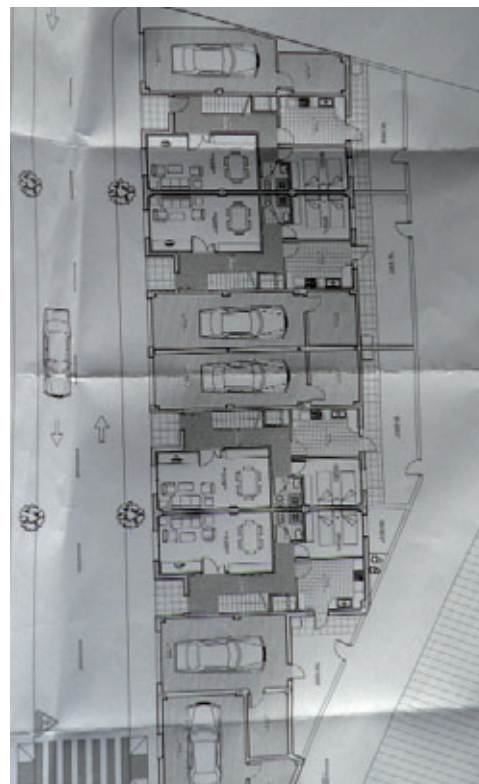
Reconversión de las callejas aledañas al municipio

Se están llevando a cabo trabajos de cimentación de las callejas que rodean el pueblo para facilitar el acceso a lugares emblemáticos como "La Fuente" y otros, dentro de un Plan iniciado por el Ayuntamiento y cuyo fin será dejar en perfecto estado de paso todas aquellas entradas y salidas a la población. Instalando además puntos de luz de aquellas zonas oscuras que mantienen un alto nivel de tránsito de personas.

Se han arreglado las salidas desde el Cuartel de la Guardia Civil rompiendo así barreras que obstaculizaban el paso por las mismas. Este Plan continuará en años sucesivos hasta la culminación de todas las existentes.

Construcción de un sondeo en dehesa boyal

Con motivo de la enorme sequía que padecemos y debido a haberse quedado vacías las dos charcas existentes en la Dehesa Municipal, este Ayuntamiento estudió la mejor forma de paliar el enorme problema que



Arriba: arreglo del camino de la dehesa boyal. Abajo a la izquierda, trabajos para la construcción de un pozo de sondeo. A la derecha, planos de viviendas de VPO de Casas de Don Antonio.

suponía la estancia del ganado en la finca en las actuales condiciones.

Una vez barajadas varias posibilidades se decidió que a pesar que supusiera un enorme esfuerzo económico para el Ayuntamiento, se construyera un pozo de sondeo que supusiera una solución definitiva al problema de la falta de agua en la finca tanto para la actual situación de sequía como para garantizar en el futuro el abastecimiento de agua para el futuro.

Tras la conclusión de dicho sondeo, se pudo comprobar con gran satisfacción para este Ayuntamiento que dicha captación daba una gran cantidad de agua, lo que rentabilizará el enorme gasto que para la modesta economía de este Ayuntamiento ha supuesto su construcción.



Los casareños, orgullosos de la visita de Guillermo Fernández Vara

Es la primera vez que un presidente autonómico extremeño realiza una visita a nuestra localidad.

JOSÉ MANUEL BUITRAGO MORALES
ALCALDE DE CASAS DE DON ANTONIO

En fechas recientes se produjo la visita del presidente de la Junta de Extremadura Guillermo Fernández Vara, que se inició con un cordial recibimiento a las puertas de la Casa Consistorial por parte de la Corporación Municipal, representantes de las distintas asociaciones existentes en la localidad y un nutrido grupo de vecinos de la localidad. Recibimiento a la que el Presidente correspondió con un gran cordialidad saludando a las numerosos vecinos congregados para el evento.

Tras el recibimiento se realizó diversas fotografías con vecino, así como una foto de familia con la Corporación Municipal, pasando a continuación a despachar en el despacho de la Alcaldía con el Sr. Alcalde, en el que sucintamente debido a lo apretado de la agenda del Presidente se le dio conocimiento de las muchas necesidades de nuestro municipio.

Una vez finalizada la entrevista y acompañado por el Alcalde, se realizó un recorrido por diversas obras realizadas en la localidad y de esta forma pudo comprobar de primera mano las muchas necesidades de este pequeño municipio.

Finalizada la misma se le ofreció un desayuno de cortesía en el Centro Social, acompañando el café con dulces típicos de la localidad.

Los casareños queremos expresar nuestro agradecimiento a nuestro Presidente por visitarnos, así como que haya conocido de primera mano nuestras necesidades e inquietudes para el futuro del Municipio y haya ofrecido la colaboración de la Junta de Extremadura dentro de sus posibilidades y competencias. Agradeciendo igualmente que sea él precisamente el primer presidente de la Democracia que ha visitado nuestro pequeño pueblo.

Torremocha

Guadalupe 2009, La Marcha con mis paisanos

Más que una Marcha Hípica, la Marcha a Guadalupe desde hace más de cuarenta años, se convierte en un sentimiento que embarga a todos aquellos que de ella somos partícipes.

A mi Alazán

M^o DEL PILAR MÁRQUEZ CERRO

Una mezcla de fervor religioso, ambiente festivo y un profundo amor hacia aquel fiel amigo que nos lleva en su lomo cada año a ver a La Morenita, hacen de esta peregrinación la fecha más esperada del año para muchos de nosotros.

El pueblo Torremocha vivió un año más esta experiencia con la presencia de 15 jinetes y una veintena más de familiares y amigos, que en conjunto fueron alegrando todos aquellos lugares que formaban parte del recorrido.

A las 9 de la mañana del día 10 de octubre nos reunimos todos los jinetes y gran parte de los acompañantes en la Plaza Mayor del pueblo, para partir un año más hacia Guadalupe. Y este recorrido comenzó con la visita sorpresa a dos amigos, que por circunstancias de la afición ecuestre este año no podían acompañarnos. Aquí ya empezó a sentirse el ambiente que se auguraba para aquello que estaba por venir.

De Torremocha partimos por el camino de Benquerencia, pasando por la charca de Torrealba, repasando el repertorio de canciones, algunas ya todo un clásico de este grupo de caballistas. Alrededor de las 11 de la mañana hicimos una pequeña parada, para refrescarnos un poquito y entre otras particularidades, bebimos Lambrusco en bota. Una idea de "Las Rentero" que gratamente nos sorprendió y nos hizo soltar algunas carcajadas.

Entre sevillanas, fandangos, jotas y otras canciones atravesamos Benquerencia y llegamos a Ruanes, donde aliviarnos a nuestros rocines por un rato. Aquí ya caballistas y acompañantes ocuparon las mesas del bar, deleitando sus paladares con embutidos y pan de verruga, bañado todo ello con cervencitas y buen vino. Pero pronto se acabó lo bueno, y es que aún quedaba camino y fue don Alfonso Rentero (como veterano) el que dio el orden de ocupar nuestras cabalgaduras.

Pasamos por Santa Ana, atravesamos dehesas y llanos y con Trujillo al alcance de nuestra vista nos desviamos hacia "El Cascarón", próximo a Ibañero, donde tuvo lugar la parada oficial, y un exquisito pollo en salsa sació el apetito de todos los que formábamos parte de la expedición.

Con la copita en la mano partimos una vez más, poniendo fin a la primera etapa en El Puerto de Santa Cruz, donde acomodamos a nuestros caballos e iniciamos la primera sesión de chistes, cantes y bailes, mientras nos asegurábamos que nuestros compañeros ecuestres se encontraban en plenas condiciones para la continuación de la Marcha. En esta primera etapa los torremochanos regresamos a nuestro pueblo, para continuar la fiesta en "casa del Gordo", donde cantamos y bailamos entre bromas y pitorreos, haciendo de esta forma a Alfonso y toda su familia partícipes un año más de las vivencias que acompañan estos días.

El día 11 a las 7 de la mañana, nos reunimos en el bar de Minguín para comenzar la jornada. Al llegar a El Puerto de Santa Cruz preparamos a los caballos para comenzar la segunda etapa. Ya nuestros potrillos eran plenamente conscientes de que un año más, les habíamos embarcado en esta aventura, que muchos catalogarían de locura.

Entre toros bravos discurrieron los primeros kilómetros de esta segunda jornada, lo que en muchas ocasiones enmudecía a los centauros, ante la hermosa estampa de estos bellos animales.

A medida que avanzaba la jornada, el número de jinetes



en el camino, iba aumentando de forma considerable hasta llegar a Zorita, punto de encuentro de las distintas rutas que confluyen en Guadalupe. En esta parada, año tras año, se reúnen antiguos amigos y compañeros, unidos todos por una misma afición y empiezan a surgir planes para la noche en Logrosán.

La comida discurrió a la sombra de los eucaliptos en la explanada de Zorita, entre los mimos de la intendencia, que durante toda la Marcha hizo que a cada uno de los caballistas no nos faltase el más mínimo detalle para hacer más llevadero el cansancio de los kilómetros acumulados.

La siguiente etapa es, para muchos de los que llevamos algunos años haciendo la marcha, uno de los mejores momentos de la ruta. Atravesamos la dehesa teniendo que agudizar los sentidos como jinetes y no desorientarnos ante la grandeza de este ecosistema, ni separarnos del grupo, para poder afrontar cualquier complicación que en esta etapa pueda surgir. sobrepasamos riachuelos, calmando la sed de nuestros rocines y alternamos con compañeros de muy diversa procedencia.

Al salvar el último regato se unifican los grupos, para saludar a los Logrosanos que se reúnen desde la entrada del pueblo, dándonos un cordial recibimiento año tras año. Llegamos a la explanada del campo de fútbol y una

vez el campamento montado, empezó la fiesta: al cajón Vale Molinero; a la guitarra Luis Márquez; al cante La Porra, María Rentero y un largo etc., que compone todo el grupo, haciendo de la noche de Logrosán uno de los momentos más sonados de la Marcha. Más tarde, los más fiesteros del grupo bajaron a la discoteca, donde se forman corrillos y el baile ponen el sello de calidad a la noche del 11 de octubre.

El día 12 siempre cuesta levantarse, pero la ilusión de entrar en Guadalupe, la emoción de lucir las mejores galas y el poder disfrutar el último día de esta hermosa experiencia, hacen que aunque la voz la hayamos dejado por el camino y nuestras piernas lleven acumulados los bailes y horas a caballo, saquemos fuerzas para poner el broche de oro un año más a La Marcha de la Hispanidad.

El Día del Pilar, entre felicitaciones a las Pilares ¡que no somos pocas! partimos sobre las 9 de Logrosán para hacer el taco en el Alto de Cañamero.

Ya entre robles y castaños ante un relieve mucho más pronunciado, avanzamos con nuestros caballos cantando a La Morenita: "Virgen de Guadalupe dame la mano, para subir la cuesta de Puerto Llano...." ¡y no será por cuestras! y formas de subirlas que cada uno disfruta a su manera.

Y por fin tras la comida, partimos hacia el hermoso pueblo de Guadalupe.

Ahora toca asfalto y se ve qué animales han caminado cientos de kilómetros conviviendo con sus dueños y aquellos que aprovechan la ocasión para lucirse en este día. Los de Torremocha pasamos por el temido Acueducto, y seguidamente por el túnel para llegar a la antigua estación de tren, donde se concentran todos los caballos para hacer la famosa Entrada. Ésta, con los años ha pasado a estar regulada por las respectivas autoridades, con un precioso recorrido marcado.

Este año Torremocha con su estandarte a la cabeza, realizó su entrada sobre las 5 de la tarde, siendo de los primeros grupos en rezar La Salve ante la fachada del Monasterio, entre sonados: ¡VIVA LA VIRGEN DE GUADALUPE! ¡VIVAAAAA!!!, aplausos y ánimos de aquellos que nos acompañaban. Y de esta forma una vez más, vimos nuestro sueño cumplido, con la satisfacción de haber compartido todos esos momentos inolvidables del camino, que ya eran parte de la Historia de nuestras vidas.

¡Gracias Morenita por tenernos allí un año más, rodeados de paisanos y amigos!

Y te pedimos que en el 2010 ¡podamos volver a verte!.

Botija



Actividades, proyectos y obras

AYUNTAMIENTO DE BOTIJA

Villasviejas del Tamuja

Durante este año se han continuado con las acciones encaminadas a dar a conocer el yacimiento arqueológico de Villasviejas del Tamuja, organizando visitas guiadas de grupos, entre estas visitas destacar la que tuvo lugar en septiembre, dentro de las actividades del Festival Pop Art, por la que un grupo de personas de toda España y del país vecino, Portugal, viajaron en motos clásicas de la marca Vespa, pasando un día en nuestra comarca. Se trataba de un grupo de unas treinta personas que además de conocer el yacimiento, visitaron la quesería Tamussia, donde se les explicó como se realiza la fabricación de este exquisito manjar. Pero esta no ha sido la única visita pues son muchas personas en grupo las que llaman al Ayuntamiento solicitando visitar el yacimiento, además de las personas que se acercan de forma individual.

Por otro lado señalar que sigue en marcha el procedimiento para declarar Bien de Interés Cultural a Villasviejas del Tamuja, para así de dotar de más protección a este importante bien patrimonial. Además también señalar que ya se ha comenzado el Taller de Empleo que durante un año se va a llevar a desarrollar en el yacimiento, de forma que las alumnas trabajadoras guiadas por su monitora, arqueóloga, aprenderán en qué consisten los trabajos que hay que realizar en unos restos arqueológicos, como pueden ser la limpieza, consolidación o excavación.

Actividades de senderismo

Después del parón veraniego, obligado por las condiciones extremas del clima, se han retomado las actividades de aeróbic, pilates y gimnasia de mantenimiento para los mayores, y demás actividades deportivas para niños y niñas, todas dirigidas por la Monitora Deportiva de la Mancomunidad Integral Sierra de Montánchez, Miriam. Además, durante el verano se han organizado, por la monitora y el Ayuntamiento de Botija, diversas acciones compatibles con las temperaturas extremas de la estación vera-

niega, como Gymkanas infantiles y juveniles, rutas en bicicleta para todas las edades, y rutas de senderismo nocturnas (en las que además se han visitado el patrimonio del municipio como la Fuente de la Huerta, el Puente del Verraco, el Molino de la Muralla y el Puente Viejo), con gran aceptación de todos los habitantes de Botija. Para este año, además de las actividades deportivas continuas, se seguirán programando actividades deportivas puntuales como rutas de senderismo o en bicicleta, marchas de orientación y campeonatos de petanca, para así ofrecer un servicio a toda la población independientemente de la edad del usuario o usuaria.

Obras e infraestructuras

Durante estos últimos meses del año se han venido realizado varias obras en el municipio, con arreglo a diferentes programas y subvenciones. Desde la Mancomunidad Integral Sierra de Montánchez y según un convenio firmado con la Consejería de Agricultura y Desarrollo Rural, se han realizado diversos arreglos en los accesos de los caminos de Salvatierra, Benquerencia y Candelas, llevados a cabo por la empresa Tragsa.

Por otro lado, dentro de los Planes Provinciales de Diputación, se han realizado dos proyectos, uno consistente en el alumbrado del Ejido con farolas nuevas modelo villa, y el otro, materializado, por una parte, en la canalización subterránea de las líneas eléctricas desde el Centro Transformador hasta la plaza, procediendo así a quitar el cableado de la Iglesia y el edificio del Centro de Día, y por otra parte, en la reparación parcial del pavimento de la calle Tahona. En este último proyecto, además tiene la ejecución de la primera fase del saneamiento de la calle Vallehondo.

Por último, decir que va a comenzar en breve la siguiente fase de la construcción del Centro de Día.

Problemas con el agua

Dentro del Proyecto de Educación Ambiental "Actuamos merece la pena", subvencionado por la Dirección General del

Medio Natural, llevado a cabo por Redex, y más concretamente por ADISMONTA, se realizó en el municipio una jornada divulgativa con el título "Prácticas de ahorro de agua y energía", cuyo objetivo era informar y hacer partícipe a la sociedad rural de la necesidad de implicarse en acciones que motiven un cambio de actitud con respecto al medio ambiente en general y en particular a luchar contra el cambio climático, así como la adquisición de buenas prácticas y respeto al medio que nos rodea.

Dicha jornada contó con una gran participación, ya que todas las personas están muy concienciadas, por un lado con el ahorro económico y por otro lado con el ahorro de agua y energía, sobre todo en estos momentos en que estamos pasando una sequía muy acusada, que todavía sería más acusada si no hubiese sido por las lluvias que cayeron en septiembre, aunque eso sí, de forma torrencial y produciendo daños en infraestructuras y problemas de erosión.

Taller de reciclado

Dentro de las actividades encuadradas en el Programa de Otoño de la Mancomunidad Integral Sierra de Montánchez, la Mancomunidad viene a verte, se ha llevado a cabo un taller de reciclado, dirigido a toda la población, en la que se ha fabricado jabón a partir de aceite usado, así pues además de recuperar una costumbre antigua, se contribuye a conservar el medio ambiente, y además se presentó una buena ocasión para realizar una actividad de convivencia entre población de todas las edades y de ambos sexos.

También desde la Mancomunidad se han organizado otras actividades, tales como, desde la Oficina de Igualdad, una charla dirigida a agricultores y ganaderos, sobre "la titularidad compartida en explotaciones agrarias", y dentro del Programa Familia, se celebró un taller de evocación de la memoria por sus protagonistas "Los mayores", en el que durante dos horas, participaron hombres, mujeres, niños y niñas, y se invitó a que todos nuestros mayores contaran sus experiencias y vivencias.

Aldea del Cano

Amplia oferta municipal para toda la población

Universidad Popular

A través de la Universidad Popular el Ayuntamiento de Aldea del Cano ofrece a la población cursos donde poder participar pequeños y mayores. Los cursos que se llevan a cabo han sido pensados para que la población sea partícipe de las actividades de ocio y formación que ofrece la Universidad Popular a todos los sectores como son: Teatro, Bailes de Salón, Manualidades y Pastelería.

Asimismo, durante la Navidad se van a llevar a cabo diferentes actividades, tales como recital de villancicos y de poesía de autores extremeños el día 2 de Enero a cargo del grupo de teatro de Aldea del Cano, además se llevarán a cabo actividades de manualidades en la Residencia "Francisco Sánchez Salazar" y en el salón cultural para los niños@s.

El belén de navidad

Si vas al Ayuntamiento de Aldea del Cano, serás recibido por un Belén de figuras decorado con gusto y entretenido para visitar. Ya llevan muchos años haciendo el Belén, y el horario de visita es de 9:00 a 14:30 horas. El mismo se elabora año tras año con dedicación y con gusto para que la población pueda visitarlo.



30 años de la empresa Sociedad Ibérica de Tratamientos de Maderas, S.A. (SITAL)

El día 26 de Noviembre 2009 se celebró una Jornada conmemorativa en Aldea del Cano con motivo de la celebración del 30 Aniversario de la empresa SITAL. El acto fue presidido por el Presidente de la Junta de Extremadura D. Guillermo Fernández Vara, acompañado por autoridades de la Junta de Extremadura, Consejero Delegado de la fábrica, el Presidente de la Asociación AEEFOR representantes de Ayuntamientos y empresas de la zona. La jornada dio comienzo a las 9:30 horas con una visita a las instalaciones de la fábrica para continuar con una conferencia a cargo de D. Manuel Touza Vázquez sobre "Protección de la madera y construcción: Situación actual y perspectivas de futuro", finalizando con un almuerzo.

Obras de alcantarillado y ampliación albergue

Se han llevado a cabo obras de alcantarillado y reposición de pavimentos en las calles Gabriel y Galán, Cristóbal Colón y Marcos Morcillo, y en los alrededores de la Iglesia. Además se ha ampliado las instalaciones del Albergue "Miliario del Verdinal", para ofrecer a los caminantes un mayor y mejor servicio de atención y se han construido 36 columbarios en el Cementerio Municipal.

Torreorgaz

Charla de información al empresariado

La Agencia de Empleo y Desarrollo Local, en colaboración con la Oficina de Prevención de Riesgos Laborales de la Mancomunidad Integral Sierra de Montánchez, organizó una Charla Informativa al Empresariado Local en la Casa de la Cultura de Torreorgaz. La Charla tuvo lugar el día 10 de Noviembre e iba dirigida a los empresarios del municipio, y en ella, se dio difusión a una serie de ayudas que pudieran interesar a este colectivo en concreto.

Se informó de las subvenciones en materia de prevención de riesgos laborales, en base al Decreto 75/2008 de 25 de Abril por el que se establecen subvenciones para la mejora de las condiciones de trabajo en empresas de la Comunidad Autónoma de Extremadura. También se mencionaron las ayudas para el Fomento de Autoempleo, establecimiento como autónomo e inserción de un familiar colaborador, en base al Decreto 25/2009 de 20 de febrero por el que se regulan las ayudas para el fomento del autoempleo. Y cómo no, ya que estábamos dentro del plazo, se difundió la Primera convocatoria de Ayudas con cargo al Enfoque LEADER del Grupo de Acción Local ADIMONTA, Programa cofinanciado a través del Fondo Europeo Agrícola de Desarrollo Rural (FEADER), cuyos fondos apoyan las iniciativas empresariales, inversiones y actuaciones en materia de empleo en la comarca. Por otra parte, decir que el éxito de Charlas como estas está en que a partir de ellas se ayuda a crear actividad empresarial en nuestros municipios, ya que conseguimos que el empresariado esté informado y pueda acceder a las ayudas de una forma más rápida, conociendo y aprovechando así los recursos que tienen en el territorio.

Almoharín

El Ayuntamiento oferta un programa diverso de actividades para todos

Las concejalías están trabajando para ofertar actividades lúdico festivas para todos los sectores de la población.

CORRESPONSAL

Las Concejalías de Festejo, Cultura y Participación Ciudadana, están trabajando en la elaboración del programa lúdico festivo que se irá desarrollando a lo largo de las fiestas navideñas, desde la premisa de que todos los sectores de la población se sientan incluidos con una oferta de actividades amplia.

Por otra parte se va a celebrar en Almoharín una concentración de jóvenes cuyo objetivo es enseñar y demostrar que llevar una vida saludable no está enfrentado con la edad.

Continúa hasta enero la oferta de exposiciones en la Casa de Cultura de la localidad, enmarcada en el circuito cultural de AUPEX.

El pasado 27 de noviembre el grupo de mayores deportistas locales celebraron una jornada, donde realizaron una ruta con salida desde la plaza para impulsar el deporte como actividad saludable y beneficiosa para la salud a cualquier edad.

Torre de Santa María



Representación de Los Tableros de San Mateo en Olivenza

FLORENTINO CARRASCO GARCÍA,
ALCALDE DE TORRE DE SANTA MARÍA.

El pasado 27 de noviembre del año en curso tuvo lugar en el Teatro San Juan de Dios de Olivenza (Badajoz), una representación de Los Tableros de San Mateo. Hasta allí se desplazaron el Alcalde de Torre de Santa María Don Florentino Carrasco García, Doña Francisca Carrasco Lozano, Don Francisco Márquez Arenas y Doña Agustina Muñoz Lozano. A este acto fueron invitados por la Representante de la Federación de Folklore Extremeño Doña Pilar Barrios, la cual hizo un relato en lo más extenso y elogioso de la belleza y atractivo del Tablero, de su antigüedad y motivo, de su confección, de cómo se recauda su coste y el destino de lo recaudado. Ya en la representa-

ción, el Tablero hizo entrada por la puerta principal con la pandereta a la cabeza, de espaldas al público asistente, el cual empezó a ponerse en pie y a aplaudir, cosa que no había sucedido en representaciones anteriores esa misma tarde. Los asistentes se acercaban al Tablero con curiosidad para ver más de cerca y con más detalle la confección del mismo e interesarse por su hermosura.

Esto demuestra que en nuestro pueblo gozamos de una de las fiestas más emblemáticas de la región, por lo cual, desde estas líneas, os pido a todos el mayor apoyo y ayuda posible para que esta fiesta llegue a ser reconocida en la región.

También agradecer desde aquí el esfuerzo realizado a todas las personas que han hecho posible tal representación.

Agradecimiento a ciudadanos del municipio

El Ayuntamiento de Torre de Santa María muestra su agradecimiento por la donación del material y la construcción del arco de la entrada al parque del Arrolino.

FLORENTINO CARRASCO GARCÍA,
ALCALDE DE TORRE DE SANTA MARÍA.

El Equipo de Gobierno de Torre de Santa María desea agradecer al vecino de la misma localidad Don Domingo Jara Carrasco el grato gesto de donar unas piedras que eran de su propiedad y que, probablemente, hubieran acabado en un barranco o en una escombrera. Una vez conocido el deseo de donar estas piedras de granito labradas al Ayuntamiento, el Equipo de Gobierno del mismo estudió la manera de ubicarlas en algún lugar emblemático del pueblo, por lo que se decidió que fueran colocadas en el arco de la entrada al Parque Infantil del Arrolino para su mejor lucimiento. Es por eso que desde este periódico le queremos hacer llegar nuestro agradecimiento: ¡gracias por este gesto Sr. Domingo!. El agradecimiento quiero hacerlo extensivo también a los trabajadores que construyeron el citado arco que fueron: Don José Antonio Poblador, Don Cándido Miguel, Don Manuel Jara, Don Eladio Miguel, Don Jacinto Campos y Don Victoriano. A todos ellos, muchas gracias.

Santa Ana



Las Navidades en el municipio

Un año más tiene lugar en nuestro municipio un Belén viviente, donde los protagonistas son los niños del C.R.A. "Los Aljares". Otro de los actos habituales en nuestra pequeña localidad es el Gran Cotillón de Fin de año, organizado por el Excelentísimo Ayuntamiento de Santa Ana, a partir de las 00:30 horas en la Nave municipal. Y como broche final del periodo navideño, la Cabalgata de Reyes, entrega regalos tanto a niños, a jóvenes como a mayores en la Nave municipal.

COMARCA Y DESARROLLO

ADISMONTA, seleccionada como Espacio Social de Innovación (ESdI)

La de ADISMONTA (Asociación para el Desarrollo Integral de Sierra de Montánchez y Tamuja) ha sido una de las candidaturas seleccionadas de entre las 45 presentadas en toda España en esta primera convocatoria de Espacios Sociales de Innovación (ESdI), coordinada desde el Grupo ECOLAB de la Plataforma Tecnológica Española de Tecnologías para la Salud, el Bienestar y la Cohesión Social (eVIA).

CEDER

El reconocimiento oficial ha sido otorgado en el marco de las II Jornadas de Espacios Sociales de Innovación, celebradas en Málaga los días 15 y 16 de octubre en colaboración con el grupo TRAGSA y el Instituto de Innovación para el Bienestar Ciudadano (I2BC), y que ha reunido a científicos y expertos en desarrollo rural, salud, vida independiente, discapacidad, cohesión social e innovación, tanto de entidades públicas como privadas, para compartir e intercambiar experiencias sobre metodologías de innovación, modelos de sostenibilidad, estructuración y evolución de los Espacios Sociales de Innovación.

Los Espacios Sociales de Innovación (ESdI) son estructuras organizativas que involucran a todos los actores del territorio, y nacen de la necesidad de que el estudio integral de situaciones reales se pueda hacer de abajo a arriba (bottom-up), situando en

el punto de partida las necesidades reales de los actores implicados. El propósito de este reconocimiento oficial de ESdI es estructurar ecosistemas abiertos de innovación en cooperación para poder vertebrar futuros proyectos de investigación e innovación, en todo el territorio y en todos los sectores, sobre todo en los que la tecnología pueda ser un vehículo para mejorar y cohesionar la vida de los ciudadanos.

La candidatura de ADISMONTA, seleccionada bajo criterios de un equipo de evaluación de la Universidad Carlos III de Madrid, se encuadra en el área de Desarrollo Rural y Cohesión Territorial, junto con la de otros Grupos de Acción Local nacionales, animados por la Red Española de Desarrollo Rural (REDR). Conjuntamente han sido seleccionadas candidaturas en otras áreas, como las presentadas por la Fundación Zaragoza Ciudad del Conocimiento, el Hospital Universitario Gregorio Marañón, la Funda-



Este reconocimiento ha significado para ADISMONTA un hito que viene a premiar sus esfuerzos en la articulación de una metodología basada en la participación y en el enfoque ascendente.

ción PRODIS en Madrid, la Fundación de Tecnologías Sociales TECSOS o el proyecto Mainova, en Los Santos de Maimona (Badajoz).

La Red de Espacios Sociales de Innovación, que aglutinará a todos los Espacios Sociales de Innovación (ESdI), se creará en el año 2010 con la finalidad de desarrollar una serie de infraestructuras tecnológicas, metodologías de trabajo y herramientas comunes para todos los ESdI, cada uno de los cuales los utiliza para desarrollar proyectos concretos dentro de sus territorios.

Para ADISMONTA, este reconocimiento ha significado un hito que viene a premiar

sus esfuerzos en la articulación de una metodología basada en la participación y en el enfoque ascendente, haciendo uso de las nuevas tecnologías para la innovación y la imaginación en el desarrollo rural, y la construcción de un Programa Comarcal de Desarrollo Rural basado en las necesidades reales de la gente. Por otra parte, su constitución como ESdI significa un apasionante reto en el camino a recorrer con nuevos aliados y de cara a las nuevas oportunidades de futuro que se presentan, con nuevos proyectos de mejora de la calidad de vida no sólo para las personas sino desde las personas, lo que sin duda nos conducirá a un futuro más sostenible.

Con participación de ADISMONTA

Plan de trabajo del Grupo de ECOLAB para los Espacios Sociales de Innovación

CEDER

El taller de trabajo ECOLAB se ha desarrollado dentro de la programación de la III Asamblea General de la Plataforma Tecnológica Española de Tecnologías para la Salud, el Bienestar y la Cohesión Social (eVIA), celebrada durante los días 9 y 10 de diciembre en Madrid, en la sede de la Fundación ONCE.

En el grupo de trabajo ECOLAB (Ecosistemas, Espacios Abiertos de Innovación y Living-Labs) participan los 11 Grupos de Acción Local españoles seleccionados como Espacio Social de Innovación (ESdI), entre ellos ADISMONTA, agrupados en torno a la temática Desarrollo Rural y Nueva Gobernanza que se coordina desde TRAGSA, además de otros participantes en materias de salud, bienestar so-

cial, apoyo a la discapacidad, infraestructuras e interoperabilidad y ciudades digitales.

Desde este grupo de trabajo se nos ofrecerá asistencia técnica para candidatar a la 4ª ola de Living Labs europeos, además de un modelo de referencia de buenas prácticas y metodología para avanzar como Espacio Social de Innovación. En el taller se quedó pendiente una nueva reunión del grupo de ESdIs de Desarrollo Rural y Nueva Gobernanza, que se celebrará por videoconferencia, además de trabajar en proyectos comunes de base tecnológica que se presentarán a diferentes vías de financiación.

La plataforma eVIA pertenece a la Asociación de Empresas de Electrónica, Tecnologías de la Información y Telecomunicaciones de España (AETIC), y en su III



Taller de trabajo del grupo ECOLAB

Asamblea General se han abordado los instrumentos de financiación pública tanto a nivel nacional como internacional en el ámbito de eVIA, la celebración de mesas redondas en el ámbito de eSalud y la Accesibilidad y se han presentado asimismo las actividades realizadas y los planes de futuro de los grupos de trabajo existentes.

La Asamblea ha congregado a altos representantes de los distintos Ministerios involucrados, de CDTI y de la Comisión Europea, además de destacados ponentes expertos, erigiéndose como un evento ideal para poner en práctica un ejercicio de networking por parte de todas las entidades que han estado presentes.

Jornadas y encuentros comarcales

Agricultores y Ganaderos conocen en Montánchez las ventajas de las tecnologías en su trabajo diario

El Plan de Alfabetización Tecnológica y Software Libre de Extremadura desarrolló la segunda Jornada de Sensibilización TIC para Agricultores y Ganaderos de la región. Se pretende hacer llegar las ventajas de las Tecnologías de la Información y la Comunicación a los empresarios de este sector.

VERÓNICA RODRÍGUEZ
PLAN DE ALFABETIZACIÓN TECNOLÓGICA

El pasado día 19 de noviembre se celebró en Montánchez la segunda Jornada de sensibilización TIC para Agricultores y Ganaderos con la que se trató de acercar y mostrar las ventajas del uso que las Tecnologías de la Información y la Comunicación (TIC) producen en el trabajo diario de estos empresarios. La actividad fue todo un éxito, tanto de participación como de contenidos; participantes y ponentes se mostraron encantados con el desarrollo de la Jornada.

El Plan de Alfabetización Tecnológica y Software Libre de Extremadura (PAT) organiza este evento que tiene como objetivo general informar acerca de los servicios telemáticos que ofrece el gobierno regional, de las posibilidades que ofrecen las TIC para

la mejora de sus negocios, además de mostrar experiencias innovadoras que están funcionando con éxito utilizando nuevas herramientas tecnológicas.

La Jornada se centró en el debate y difusión de novedades que pueden mejorar el día a día del trabajo de agricultores y ganaderos. Tras la inauguración de la Jornada, tuvo lugar una videoconferencia que conectó a Montánchez con Badajoz, lugar desde donde intervino José Manuel de Juan, coordinador de las arias de olivar en la provincia de Cáceres (Consejería de Agricultura y Desarrollo Rural de la Junta de Extremadura), que desarrolló una ponencia sobre el Seguimiento y control de la mosca del olivo. A continuación, Cristina Yárritu Manso, Técnica de comercio exterior en Fomento de Mercados de Extremadura, habló sobre La



Los participantes en la Jornada asisten a una videoconferencia en la que intervinieron técnicos de la Junta para exponer diferentes aspectos sobre el uso y la eficiencia de las nuevas tecnologías aplicadas al sector agroganadero.

comercialización y el marketing de productos a través de la Red; por último, Valentín Villalobos, Técnico del Servicio Agrario de Información y Gestión Comarcal (Consejería de Agricultura y Desarrollo Rural de la Junta de Extremadura), dio a conocer la importancia de las Relaciones del agricultor y ganadero con la Administración, Subvenciones, SIGPAC y trámites on-line.

Toda la información se encuentra disponible en la web www.nccextremadura.org/agrotic

El Plan de Alfabetización Tecnológica

El Plan de Alfabetización Tecnológica y Software Libre de Extremadura es un programa gratuito y cofinanciado por el Fondo Social Europeo, la Vicepresidencia Segunda y Consejería de Economía, Comercio e Innovación y la Consejería de Igualdad y Empleo de la Junta de Extremadura, gestionado por la Asociación de Universidades Populares de Extremadura (AUPEX).

VII Jornadas Gastronómicas del Cerdo Ibérico

Los días 4,5 y 6 de diciembre, coincidiendo con el puente de la Constitución, como cada año, se han celebrado en Montánchez las VII Jornadas Gastronómicas del cerdo Ibérico.

M^o JOSÉ FRANCO
CONCEJALA DE OBRAS MUNICIPALES DE MONTÁNCHEZ

Para la inauguración de la feria tuvimos el honor de contar con Miguel Ángel Morales, vicepresidente de la Diputación de Cáceres, acompañado por Concepción Polo, presidenta de la Mancomunidad Integral Sierra de Montánchez y Alcaldesa de Torreorgaz; Alfonso Búrdalo, diputado provincial, presidente de Adismona, y Alcalde de Valdemorales; y con Narciso Muñoz Alcalde de Alcuéscar.

En el primer día de las Jornadas se hizo entrega del Jamón de Oro de Montánchez que este año ha sido otorgado a Antonio Grano en reconocimiento a su labor de divulgación de los productos extremeños y en particular de los derivados del cerdo Ibérico.

También se procedió al tradicional concurso de cata de Jamones resultando ganador el jamón presentado por la Empresa "Jamones Rosco" de Montánchez.

Una mención especial merece la presentación del libro "Montánchez, p'trps tiempos, otras gentes" del escritor montanés Hilario Jiménez, que además es el cronista oficial de la Villa y Concejal de Cultura del Ayuntamiento. Se trata de un recorrido gráfico por una gran parte de la vida y las costumbres de nuestro pueblo durante los siglos XIX y XX, con una selección exquisita de antiguas fotografías de los vecinos de Montánchez.



Cada vez son más las empresas interesadas en participar en la feria y ha habido una gran afluencia de público de manera que todas las plazas hoteleras han sido ocupadas, lo que nos lleva a pensar que nuestra feria ya está considerada como una de las ferias gastronómicas importantes de Extremadura.

En cuanto a la gastronomía se pueden degustar platos típicos de matanza que ofrece el Ayuntamiento y asistir a la Matanza Didáctica que intenta dar a conocer el origen de todo los productos de los que hoy estamos orgullosos.

Dentro del programa de la Jornadas apostamos también por la cultura, no solo la gastronómica, así el grupo Lucerna Teatro que representó la obra de teatro "No somos ni Romeo ni Julieta" y el grupo "Los Inlavables" clausuró la feria con una actuación musical.

Os esperamos el año que viene por las mismas fechas.

El Medio Ambiente se acerca a los colegios de la comarca

CEDER

Redex, Confederación Hidrográfica del Guadiana y los Grupos de Acción Local, van a llevar a los colegios de la Región actividades medioambientales; charlas, jornadas, rutas o cualquier actividad que sensibilice, conciencie, haga pensar a los escolares sobre el medio que el rodea, de qué se compone, cómo se puede dañar y que hacer para evitarlo.

Preguntas y respuestas llevadas a las aulas por los técnicos de medioambiente contratados por Convenio de Colaboración entre la Confederación Hidrográfica del Guadiana y la Red Extremeña de Desarrollo Rural, en materia de colaboración de actividades medioambientales y otras acciones que contribuyan al desarrollo sostenible en las zonas rurales de Extremadura; así como por los técnicos de la Confederación Hidrográfica del Guadiana.



XXX Congreso Nacional de Periodismo Turístico

La gastronomía extremeña se valora como un reclamo turístico de alta calidad

Montánchez acogió el XXX Congreso Nacional de Periodismo Turístico del 10 al 13 de diciembre. La crisis económica y el turismo gastronómico fueron los principales ejes temáticos en torno a los que se debatió.

CEDER

La sierra de Montánchez ha ofrecido a los participantes de este XXX Congreso uno de los mejores escenarios para hablar del turismo gastronómico: la dehesa, como despensa natural, con nombre propio la montañera, el ibérico, las matanzas...

Las ponencias presentadas en el Congreso se han centrado principalmente en el valor gastronómico que posee Extremadura como un recurso turístico muy competitivo y la utilización de este recurso para posicionar la región en la mente del consumidor turístico como destino de alta calidad gastronómica.

Francisco Rivero, periodista y fundador de la Asociación de Periodistas y Escritores de Turismo de Extremadura, habló de la política turística española basada en la calidad de servicio y en la especialización en destinos siempre de la mano de las nuevas tecnologías. Las nuevas estrategias para salvar la crisis han dado lugar a Intelitur (Centro del Conocimiento, Inteligencia e Innovación turística), el programa STEP, las nuevas páginas que se suman a Spain.info y que a la vez que informan, incentiva a la visita del destino España (Ven, Disfruta, Saborea y Vive).

Juan Pedro Plaza, vicepresidente de APETEX y gerente del Patronato de Tu-



El grupo de periodistas participantes en el XXX Congreso de Periodismo Turístico fotografiado bajo la encina Terrona en una visita guiada a algunas de las 7 maravillas de la comarca. Foto: José Alarcón.

rismo de Badajoz, nos deleitó con los sabores extremeños destacando el valor de las sensaciones a la hora de elegir un destino. Nos ilustró sobre la cadena de valor

que se establece en un territorio a partir del recurso gastronómico cuando pasa de ser de una necesidad a un placer, y puso sobre la mesa mejoras necesarias en las que de-



bemos trabajar instituciones públicas y empresariado: conservación del recurso desde el origen hasta la mesa, formación especializada para el sector de restauración, mejoras en comercialización y posicionamiento, etc.

La ponencia desarrollada por el gerente de IBERSELEC ha sido principalmente valorada por su carácter formativo. Ha defendido la máxima de la empresa que es La Calidad y la importancia de la trazabilidad de la mesa al origen. Se ha demandado un matadero homologado para la exportación a EEUU y se han presentado trabajos como fichas de información sobre las distintas piezas del ibérico acompañadas de recomendaciones para su elaboración.

El congreso cerró su programa científico con la intervención de los representantes de la Ruta Turística Ribera del Guadiana. Isabel y Jesús han destacado la importancia del vino como reclamo turístico y nos han desglosado el proceso de constitución de esta ruta, enmarcada en el club de producto Rutas del Vino.

Nuestros periodistas tuvieron la oportunidad de visitar en una ruta guiada algunas de las Siete Maravillas de la Comarca Sierra de Montánchez y Tamuja.

CEDER

El nutrido grupo de escritores, venidos de distintos puntos de España, emprendió la visita con el entusiasmo propio de quien quiere dejarse sorprender. Sin ser invitada nos acompañó a lo largo de la ruta una amiga misteriosa, la niebla. Su espesura no permitió a nuestros visitantes disfrutar del paisaje maravilloso de nuestras dehesas pero dotó a cada uno de los enclaves de un halo mágico que incitaba constantemente a la ensoñación.

La primera parada fue en Villasviejas del Tamuja en Botija donde se hizo un tranquilo recorrido por el castro de la mano y con las explicaciones de los arqueólogos junto con Belén (agente de desarrollo de esta localidad). Se disfrutó principalmente del enclave, de la paz y la autenticidad que mana de la tierra, palabras estas de nuestros escritores. Obligada era la parada en la quesería Tamussia, se degustó lo mejor de nuestro queso y se empezaron las compras navideñas.

A las puertas de Zarza de Montánchez nos esperaba el Comité de Bienvenida: Alfonso Búrdalo, presidente de ADIS-MONTA, Ramón Palomino, alcalde de Zarza y Salvador Isidro, alcalde de Ruane. La encina impresionó una vez más. Entre la niebla se notaba la presencia de su compañera La Marquesa, que al no ser tratada y ayudada por estas muletas había, con pena, dejado de existir. Ana Belén Delgado, bióloga y en estos momentos técnico de medio ambiente de Adismonta, aprovechó para explicar los usos tradicionales de la dehesa, después de relatar las características que mantienen a nuestra

Periodistas y escritores de turismo ante Las Maravillas de la Comarca Sierra de Montánchez y Tamuja

En el marco de XXX Congreso nacional de periodistas y escritores de turismo se realizó una jornada de ruta por algunas de las Maravillas de la Comarca Sierra de Montánchez y Tamuja: Villasviejas del Tamuja, Encina La Terrona y Basílica de Santa Lucía del Trampal, en las localidades de Botija, Zarza de Montánchez y Alcuéscar.



encina como uno de los árboles singulares más representativos de la península.

Algo cansados por la actividad senderista emprendimos ruta a la última maravilla que se iba a visitar: La Basílica de Santa Lucía del Trampal. Fuimos recibidos por el alcalde de la localidad Narciso Muñoz junto a un guía de lujo, Juan Rosco Madruga que intentó en su intervención aclarar las muchas dudas si visigoda o prerrománica. En primer lugar se recorrió el centro de interpretación (gracias a la amabilidad de Carlos que con ilimitada paciencia nos esperó). Las expectativas del grupo estaban en esta maravilla y sin duda alguna no defraudó, incluso sorprendió ya que nada sabían del maravilloso alcornoque que configura el entorno.

Es de imaginar que después de todo el recorrido empezaba a sentirse el agudo arañazo del hambre y así se regresó al Hotel Fuentes del Salor, de Montánchez. Nos esperaba un magnífico cochinito al horno (plato estrella de la casa) que, en su punto justo, fue un gran regalo para el paladar e incluso para el espíritu.

La Asociación de Periodistas y Escritores de Turismo aprovechó este momento para agradecer a Adismonta su colaboración y buen hacer en el desarrollo de la comarca. Se entregó una placa al presidente Alfonso Búrdalo que no dudó en recordar la importancia que tienen los medios de comunicación en el desarrollo y en la promoción del territorio.

Nuestra compañera, Elisabeth Frago Pulido, guió toda la ruta como un viaje por el tiempo haciendo con ello ameno y enriquecedor el momento de autobús.

ADISMONTA

CEDER

La convocatoria, cuyo plazo de admisión de solicitudes finalizó el pasado 30 de noviembre, ha estado expuesta en los tabloneros de anuncio de los 22 ayuntamientos del ámbito comarcal de actuación y en el tablón de anuncios del CEDER de ADISMONTA, así como en la página web de la asociación (www.adismonta.com), desde donde es descargable, y se encuentra dotada de un crédito disponible de 1.583.000 euros.

Pertenece al Programa de Desarrollo Rural de la Junta de Extremadura para el periodo 2007-2013, cofinanciado a través del Fondo Europeo Agrícola de Desarrollo Rural (FEADER), y que ADISMONTA gestiona en su Eje 4, de Enfoque LEADER. Se trata de la primera convocatoria de ayudas que se realiza dentro de este nuevo periodo de programación, para el cual la asociación cuenta con unos fondos públicos de más de 4 millones y medio de euros para apoyar las inversiones en la comarca.

Carácter no productivo

La mayor parte de los proyectos presentados tienen carácter no productivo, promovidos desde entidades públicas y ayuntamientos, sumando el 62% de las inversiones presentadas, mientras que ha sido un número menor los presentados finalmente en esta primera convocatoria por la iniciativa privada, con carácter de productivos, que alcanzan el 38% restante de iniciativas de inversión en la comarca. Los proyectos se encuentran ahora en estudio y han de seguir el trámite establecido en el Procedimiento de Gestión para este tipo de ayudas.

La totalidad de los proyectos que han podido presentarse se encuadran en alguna de las seis medidas que han sido abiertas en esta primera convocatoria, y que podrán ser también objeto de convocatoria en anualidades sucesivas: Diversificación hacia Actividades no Agrícolas, Creación y Desarrollo de Microempresas, Fomento de Actividades Turísticas, Servicios Básicos para la Economía y la Población Rural, Renovación y Desarrollo de las Poblaciones Rurales, así como la Conservación y Mejora del Patrimonio Rural.

Enfoque Leader

Se han presentado 33 proyectos a la primera convocatoria de ayudas

La Asociación para el Desarrollo Integral de Sierra de Montánchez y Tamuja (ADISMONTA) ha mantenido abierta esta primera Convocatoria Pública de Ayudas con cargo al Enfoque LEADER hasta el pasado 30 de noviembre, y a ella se han presentado 33 proyectos que se encuentran ahora en estudio, y que suman un montante de inversión de 2.385.266 euros.



Con la Diversificación hacia Actividades no Agrícolas se busca favorecer el desarrollo de actividades no agrarias para mantener o

umentar la renta de las explotaciones agrícolas (como actividades de agroturismo, artesanía ligada a la explotación, etc.). La Cre-

ación y Desarrollo de Microempresas está destinada a proyectos de microempresas en actividades industriales, comerciales y de servicios, y la medida de Fomento de Actividades Turísticas tiene como objetivo potenciar el sector turístico de la comarca, mediante iniciativas tanto públicas como privadas (alojamientos rurales, empresas de actividades, etc).

La mejora de la calidad de vida en las zonas rurales, mediante actuaciones que fomenten la implantación y mejora de los servicios básicos demandados por la población rural y la dotación de infraestructuras compatibles con el medio rural, se busca a través de la medida de Servicios Básicos para la Economía y la Población Rural, mientras que la de Renovación y Desarrollo de las Poblaciones rurales pretende promover un espacio de convivencia cohesionado que resulte atractivo a las necesidades de la población. Por último, con la Conservación y Mejora del Patrimonio Rural se abordarán proyectos para la protección, conservación y mejora tanto del patrimonio natural como el arquitectónico, histórico, cultural, etc.

En la actualidad se está pendiente de una modificación del Programa de Desarrollo Rural en Extremadura para que a través del Enfoque LEADER que gestionan los Grupos de Acción Local puedan también darse ayudas al sector de la agroindustria, con lo que se espera que este sector pueda también beneficiarse en siguientes convocatorias.

Además de estas medidas sujetas a convocatoria, el Programa Comarcal de Desarrollo Rural que se gestiona a través del Enfoque LEADER contempla recursos para formación e información de los agentes económicos, con lo que se pretende poner en marcha un Plan de Formación Comarcal gestionado por ADISMONTA, así como también se contemplan recursos para funcionamiento, adquisición de capacidades y proyectos de cooperación entre comarcas extremeñas. Para proyectos de cooperación interterritoriales y transnacionales los Grupos concurren a las ayudas convocadas en el marco de la Red Rural Nacional.

La REDR reclama la participación de los grupos de acción local en los Planes de Zona

Durante la celebración del III Encuentro Local CONAMA en Sevilla

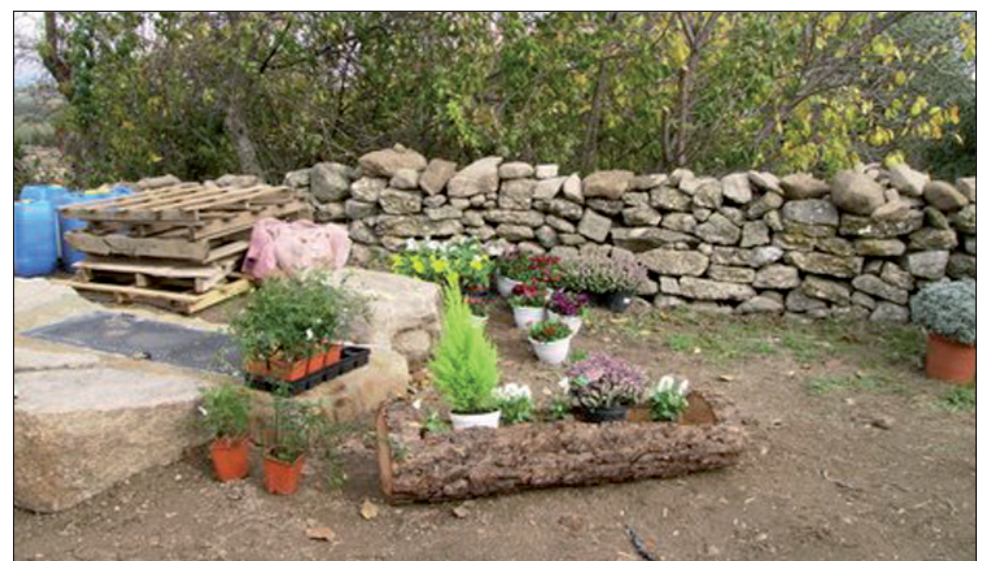
CEDER (FUENTE:REDR)

El presidente de la Red Española de Desarrollo Rural, Aurelio García Bermúdez, reclamó la pasada semana en este Encuentro la participación de los grupos de desarrollo rural en la elaboración de los Planes de Zona, dentro del marco del Programa de Desarrollo Rural Sostenible (PDRS 2010-1014), que ha estado hasta el 7 de diciembre en periodo de exposición pública.

"La Ley de Desarrollo Rural Sostenible nos da voz a los colectivos sociales; por tanto, creemos que los ciudadanos, desde el territorio, debemos participar en los Planes de Zona", aseguró el presidente de la REDR, que moderó el debate 'Objetivos y expectativas de la Ley 45/2007 para el Desarrollo Sostenible del Medio Rural', organizada en Sevilla dentro del III Encuentro Local CONAMA.

En este sentido, el subdirector general adjunto de Desarrollo Rural del MARM, Javier Martín Herrero, desatacó que la Ley garantiza la participación de los agentes sociales y de los ciudadanos: "El proceso de elaboración de los Planes de Zona tiene que ser participativo, y la Administración del Estado velará por que así sea. Tanto es así, que la aprobación de los cuadros financieros está supeditada a que los planes de zona respondan a los principios de participación y gobernanza interdepartamental", aseguró el Martín Herrero.

Francisco Pérez Urban, secretario autonómico de Desarrollo Rural de la Junta de Extremadura, señaló que, dado que la base de Ley de Desarrollo Rural es territorial y el territorio lo conforman los ciudadanos, la participación social es muy importante: "En los procesos de elaboración de los planes de zona de Extremadura hemos confiado en el trabajo



realizado por los grupos de desarrollo rural, en tanto que actores primordiales del territorio".

David Howell, coordinador de Políticas Ambientales de SEO/Birdlife "soñó" con un mundo rural en el que los jóvenes que salen a las ciudades a formarse puedan regresar. "Para ello hace falta mejorar los servicios, innovar en el sector público, crear entornos atractivos...", señaló. Asimismo, reclamó mayor presencia de la Red Natura 2000 en los debates relacionados con la Ley.

El director general de Calidad y Sostenibilidad Ambiental de la Junta de Castilla-La Mancha, Manuel Guerrero, puso de manifiesto el problema que para muchos pequeños municipios supone la recogida selectiva de residuos sólidos urbanos: "Se trata de un problema de carácter económico; por eso hay que garantizar la universalidad de este servicio; que una persona que quiera vivir en un pueblo no se vea penalizado en este sentido".

ADISMONTA

Consejo Técnico de Participación

Reunión para debatir sobre los distintos planes de formación de nuestra comarca

La reunión se celebró en el edificio-sede de la Mancomunidad Integral Sierra de Montánchez y ADISMONTA, y en ella se puso de manifiesto la solidez adquirida por el grupo y la necesidad de su existencia para facilitar la cooperación entre las diversas entidades que operan en el territorio.

CEDER

Una vez más los técnicos que trabajan en la comarca se reunieron para hablar de los proyectos que se están desarrollando en la actualidad y de los que están programados para los próximos meses, con el objetivo de alcanzar a través de la cooperación sinérgica que beneficien a la comarca y sus habitantes.

En esta ocasión los diversos planes de formación previstos para nuestra comarca fueron el tema central de debate, abordándose tanto el Plan de Formación para el Empleo que el SEXPE y la Diputación de Cáceres ofrecerán al territorio, los diversos programas que tiene previstos la Mancomunidad Integral Sierra de Montánchez y el Plan de Formación Comarcal que se promoverá desde ADISMONTA. Para que todos ellos sean complementarios y repercutan positivamente sobre la población se creará un Grupo de Trabajo derivado del Consejo Técnico



Miembros del Consejo Técnico de Participación reunidos en la sede de la Mancomunidad el pasado 18 de diciembre.

de Participación que realice un análisis exhaustivo de las necesidades formativas y proponga los cursos correspondientes.

El gerente de ASISMONTA se refirió al cierre de la anualidad para las actividades previstas y financiadas a través del decreto 113/2008 de 6 de junio, termina el 31 de diciembre, si bien el Consejo Técnico seguirá reuniéndose al margen de esta financiación

y del ritmo de la próxima convocatoria para ayudas a la participación. Por su parte, el representante de la Dirección general de Desarrollo Rural, Víctor Díaz, presente también en la reunión, explicó que desde la Junta de Extremadura ya se está trabajando en el borrador de un nuevo decreto que ayude a que el proceso participativo "Extremadura habla" tenga continuidad hasta 2011.

Los alcaldes de la comarca se reúnen para formar el Grupo Plan 21

La reunión se celebró el día 21 de diciembre en el Centro Cívico de la localidad de Ruanes, convocada por el Grupo de Acción Local de ADISMONTA.

En el marco del decreto por el que se regula el proceso de participación social para el desarrollo rural en Extremadura, se denomina Grupo Plan 21 al órgano de participación de carácter político, en el caso de nuestra comarca compuesto por representantes políticos de los 22 Ayuntamientos que corresponden al ámbito de actuación, representantes de la Mancomunidad Integral Sierra de Montánchez y representantes del Grupo de Acción Local de ADISMONTA.

Alfonso Búrdalo, presidente de ADISMONTA, hizo un repaso de las acciones llevadas a cabo en el marco de este decreto de participación, a través de los distintos eventos en los que se han ido reuniendo el Consejo Técnico Comarcal y los distintos foros de ciudadanos, mostrados muchos de ellos a través de la revista especial que ha sido publicada por ADISMONTA de-



dicada a este proceso de participación en la comarca.

Por su parte, el gerente de ADISMONTA, Manuel Bautista, explicó los contenidos concretos abordados desde cada uno de los distintos foros y los objetivos que se persiguen, que no son otros que el que los distintos sectores empresariales demandan y el de las oportunidades que se les oferta, en una trayectoria que tiene ya su origen en los métodos de participación aplicados desde años anteriores y que alcanza cada vez más fuerza.

En la reunión se abordaron también las previsiones del plan de acción para la zona de cara al futuro, manifestando todos los alcaldes presentes la necesidad de reforzar este tipo de procesos de participación, así como de seguir divulgando las vías de participación y las ayudas que se ofrecen desde ADISMONTA.

Participación Social

Sierra y Llano editó una cabecera nueva para la iniciativa Extremadura Habla

El Decreto 113/2008 de participación social para el desarrollo rural en Extremadura, puesto en marcha a través de la Consejería de Agricultura y Desarrollo Rural de la Junta de Extremadura, mediante el proyecto conocido como "Extremadura Habla", ha supuesto un valioso impulso a la participación de la población rural en su propio proceso de desarrollo, concebida ya esta participación como indispensable en cualquier política pública que se ponga en marcha.

Nuestra comarca, a través de la Mancomunidad Integral de Municipios Sierra de Montánchez, y de ADISMONTA, ha sembrado semillas de participación. Ha ido abriendo puertas para esa participación. Son significativas y constantes las citas con empresarios del territorio, con técnicos y responsables políticos, pero debemos ir más allá.

El presente Decreto, en el marco del proyecto "Extremadura Habla", viene a proponer una manera de regular la participación de la ciudadanía en las comarcas extremeñas. Significa una gran oportunidad para fundar los procesos que incluyan a los diferentes colectivos para hacer efectiva dicha participación.

La nueva publicación recoge las iniciativas emprendidas en la comarca a partir del proyecto Extremadura Habla.



COOPERACIÓN RURAL



Las actividades de cooperación en el medio rural se aceleran

ADISMONTA forma parte, junto con otros Grupos de Acción Local de varias Comunidades Autónomas, de 6 proyectos diferentes de cooperación interterritorial, en los que se lleva trabajando desde hace ya varios meses. Estos proyectos movilizarán un total de más de 3,5 millones de euros. Presentamos aquí el compendio de lo que está siendo un gran despliegue de actividades.

Se trata de proyectos de cooperación interterritorial, en el marco de la Red Rural Nacional, que obtuvieron subvenciones de acuerdo a resolución definitiva del Ministerio de Medio Ambiente y Medio Rural y Marino el pasado 27 de octubre. Las actividades que se realizan a través de estos proyectos se han multiplicado en las últimas semanas y se aceleran de cara a la consecución de los objetivos marcados para esta primera anualidad de 2009. Algunos de los proyectos cuentan con presupuesto sólo en esta anualidad, mientras que en la mayoría de los casos tendrán un carácter plurianual, hasta 2010, 2011 ó 2012.

Por otra parte, ADISMONTA es Grupo Coordinador de dos proyectos de cooperación que están ahora preparándose de cara a la nueva convocatoria del Ministerio de Medio

Ambiente y Medio Rural y Marino prevista para el primer trimestre de 2010. De una parte, el proyecto RuralTV, la televisión por internet, en el que participan nueve Grupos de las Comunidades Autónomas de Extremadura, Castilla-León, Galicia y Cantabria, con el apoyo las redes regionales y de entidades colaboradoras como Asam, el consorcio IDENTIC y Fundación Ciudadanía. Y de otra parte el proyecto "Ruta del Jamón Ibérico", en el que participarán Grupos de Acción Local castellano-leoneses, extremeños y andaluces que actúan en territorios ligados a Denominaciones de Origen de jamón ibérico, y que se contempla como complemento a las acciones que se vienen desarrollando desde la Secretaría de Estado de Turismo en torno al Club de Producto del Jamón Ibérico.



GOBIERNO
DE ESPAÑA

MINISTERIO
DE MEDIO AMBIENTE,
Y MEDIO RURAL Y MARINO

Rural Aqua Hidroambiente 21

El valor del agua

El proyecto "Rural Aqua: Hidroambiente 21", que coordina el Grupo leonés de POEDA, tiene como principal objetivo la creación de una estructura de cooperación estable y solidaria en torno al elemento agua y sus ecosistemas asociados como importantes activos en nuestras comarcas, desde una amplia perspectiva socio-cultural, económica y ambiental.

ADISMONTA, como único representante extremeño, participa con otros tres Grupos castellano-leoneses, dos aragoneses, uno de Madrid, uno andaluz y otro canario. En su vertiente transnacional, el proyecto contará también con socios portugueses, italianos y griegos. Los resultados de este proyecto se aprecian ya en forma de diverso material promocional, preparación del sitio web <http://www.ruralaqua.eu/> y en anualidades posteriores obtendremos un Inventario y plan estratégico de recuperación y puesta en valor, la publicación de Eco-rutas y la realización de ecoauditorías ambientales para evaluar la calidad de estos espacios.

La cooperación entre los distintos actores del proyecto aporta un valor añadido a nivel de la mejora de la calidad de las actuaciones del proyecto, la cooperación efectiva entre regiones, la complementariedad de los modelos de aprovechamiento entre los diferentes territorios, aumenta la pervivencia tangible de las acciones y resultados, propicia el intercambio de personal técnico y expertos, con la posibilidad de aplicación de los resultados a otras regiones y espacios de cooperación a nivel estatal y europeo. Mejora el acceso a los recursos financieros y técnicos para su implementación.

Grupos Locales	
Grupos de Acción Local	
• Poeda	Grupo coordinador
• ADEZOS	
• Palomares	
• ADRI Jiloca/Galocanta	
• ARACOVE	
• ADISMONTA	
• Guadix	
• ADRI Calatayud/Aranda	
• AIDER	

En el caso de ADISMONTA el proyecto centrará su atención en dos espacios protagonizados por el agua pero claramente diferenciados, el uno por sus valores cultu-



Reunión en Madrid de los socios que trabajan en el proyecto.

paisajísticos, estéticos y culturales se unen a los usos tradicionales y en el que los molinos permanecen como testigos del ingenio humano que, durante siglos, permitió el aprovechamiento racional de uno de los recursos más preciados: el agua. En el piedemonte, al suroeste de la garganta de los molinos, un espacio declarado Lugar de Interés Comunitario: el de Aljucén Alto.

Río Tamuja y "riveros del Magasca": pertenecientes al espacio declarado Lugar de Interés Comunitario del Río Almonte. Pone límite oriental el primero de ellos a la ZEPA de Llanos de Cáceres y Sierra de Fuentes y hace de corredor entre distintos espacios paisajísticos de la comarca, mientras que en la ZEPA de Magasca el tramo final del río se encaja notablemente mostrando un paisaje que tiene connotaciones propias, los "riveros del Magasca", con fuertes pendientes en cortada. En general, estos ríos terminan con un perfil encajonado hasta llevar sus aguas al Tajo.

rales y el otro por la conservación de sus características naturales.

La Ruta de Los Molinos: Arroyos que se precipitan desde las cumbres graníticas de la sierra más central de Extremadura y que en su día dieron vida a uno de los conjuntos de molinos de agua más importantes del país. Un conjunto de más de 30 molinos de tipología "de sierra", la mayor parte de ellos entre las localidades de Arroyomolinos y Montánchez, en un entorno en el que los valores

Reto Natura 2000

Red europea de turismo de naturaleza

Con el proyecto de cooperación Red Europea de Turismo de Naturaleza, RETO NATURA 2000, se recupera la experiencia de muchos Grupos participantes en etapas anteriores en relación al ornitoturismo, incorporándose ahora ADISMONTA en un proyecto que añade también la perspectiva de la puesta en valor socioeconómico de los valores de la Red Natura 2000 mediante actividades de turismo de observación de la naturaleza. En el proyecto, coordinado por el Grupo aragonés de ADRI-JILOCA GALLO-CANTA, participan un total de 28 Grupos de Acción Local repartidos por Aragón, Extremadura, Cataluña, Navarra, Cantabria, Castilla-León y Castilla La Mancha.

Objetivo General:

Dotar a los territorios rurales de una planificación estratégica desde los principios participativos, cooperativos y sostenibles para la puesta en valor socioeconómico de los valores de la RN2000 mediante actividades de turismo de observación de la naturaleza.

Objetivos específicos:

Conocer el impacto socioeconómico de las actividades turísticas en la RN2000.

Conocer y analizar experiencias de valorización turística de la RN2000.

Examinar las potencialidades de turismo de observación de naturaleza que ofrece la RN2000 en cada uno de los territorios cooperantes.

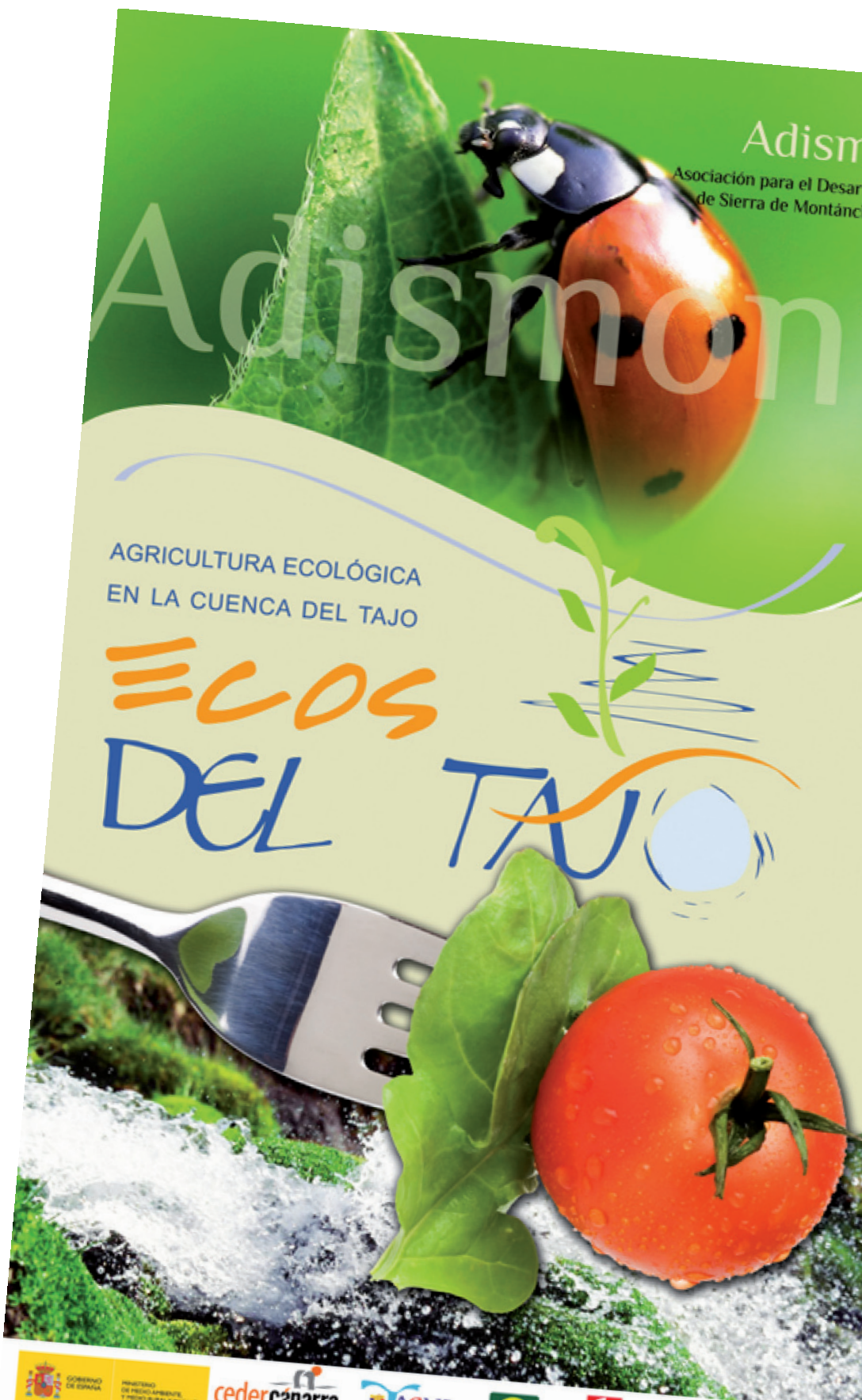
Promover la participación del sector turístico para el análisis y la definición de estrategias sostenibles de acciones turísticas.

Definir unas líneas estratégicas genéricas para la potenciación del turismo de observación de naturaleza en territorios de la RN2000.

Elaborar un Plan Estratégico de Turismo de Observación de Naturaleza en cada uno de los territorios cooperantes.



Arriba, los socios participantes trabajan en el proyecto. Abajo, reunión técnica en Calatayud



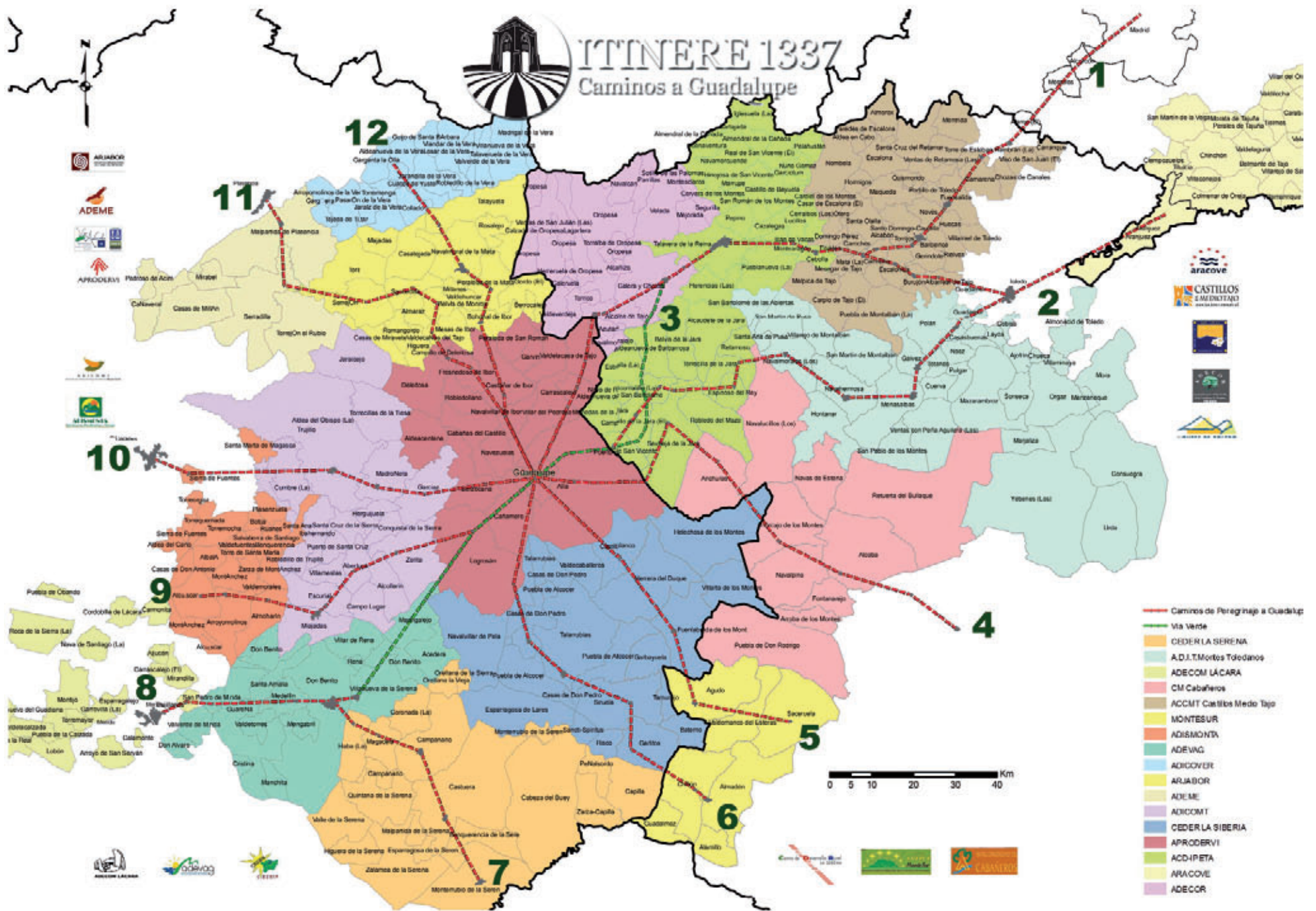
Proyecto Ecos del Tajo

Agricultura ecológica en la cuenca del Tajo

El proyecto ECOS DEL TAJO, que coordina el Grupo extremeño de CÁ-PARRA, nace con la intención de crear nuevos espacios de oportunidades para el desarrollo rural tomando como eje la cuenca del río Tajo. El proyecto inicia su curso con la cooperación de los Grupos de Adismonta, Adesval, Tagus, Aljabor, Consorcio Sierra-Oeste de Madrid y Molina de Aragón-Alto Tajo, con la intención de promover la sensibilización y formación en agricultura ecológica y uso del agua y el establecimiento de una gran red de contactos al servicio de todos los agentes y recursos implicados en la cuenca, para lo que ya se llevan realizados los estudios previos y se ha diseñado diverso material divulgativo.



Proyecto Itinere 1337



Los caminos de peregrinación a Guadalupe

Con el proyecto ITINERE 1337, los Caminos de Peregrinación al Monasterio de Guadalupe, se persigue la puesta en valor de históricos caminos de peregrinación a ese centro de culto mariano, formando doce rutas que suman en total 1337 kilómetros. El proyecto, en el que participan 17 Grupos de Acción Local de tres Comunidades Autónomas (Extremadura, Castilla-La Mancha y Madrid) es coordinado por el Grupo de APRODERVI y ha sido ya presentado en ambas dipu-

taciones provinciales extremeñas y también en Madrid el pasado 24 de noviembre. En nuestra comarca, donde fue presentado el pasado 5 de noviembre en un acto que tuvo lugar en el Centro de Tradiciones y Costumbres "García Plata de Osmá" de Alcuéscar, afecta a dos caminos ya consolidados, el que va desde Cáceres a Guadalupe, pasando por Sierra de Fuentes, y el que enlaza la Vía de la Plata con Guadalupe desde Santa Lucía del Trampal.



ADISMONTA participa como colaborador en este proyecto, que aúna 12 caminos de tradicional peregrinación a Guadalupe, presentándose en nuestra comarca 2 caminos ya consolidados: el que va desde Cáceres a Guadalupe, pasando por Sierra de Fuentes; y el que va desde la Vía de la Plata a Guadalupe, pasando por Alcuéscar, Arroyomolinos y Almorán.

La presentación institucional del proyecto en Alcuéscar corrió a cargo de D. Narciso Muñoz Chamorro (Alcalde de Alcuéscar), seguido de la presentación técnica del mismo, por parte de D. Agustín Melchor Terrón (Técnico de ADISMONTA), y finalizando con la exposición de experiencias en el camino de

peregrinación a cargo de D. Tomás Solís Sánchez (Presidente de la Asociación Ecuestre "La Magdalena", de Valdefuentes).

El proyecto Itinere 1337 estará vigente desde el año 2009 hasta el 2012, ambos inclusive, con una batería de actuaciones encaminadas a poner en valor estos caminos desde un punto de vista multidisciplinar (turístico, empresarial, institucional, religioso, etc).

Agustín Melchor, técnico de ADISMONTA, presentando el proyecto ITINERE en Alcuéscar.



Adquisición de Marca de Calidad Territorial Europea

Sierra de Montánchez y Tamuja se prepara para obtener la Marca de Calidad Territorial Europea

Con el proyecto de cooperación "Adquisición de Marca de Calidad Territorial Europea" la comarca de Sierra de Montánchez y Tamuja se prepara para obtener su Marca Territorial propia, como identidad aglutinante que ampare la calidad de productos, servicios y de los propios recursos del territorio, y así poder optar a la concesión de uso de la coetiqueta europea "Calidad Rural". El proyecto ya fue presentado en nuestra comarca a través de las I Jornadas sobre la Marca de Calidad Territorial Europea celebradas el 23 de octubre en Montánchez, bajo el lema "Construyendo Identidad: Calidad Rural", y en él participan 28

CEDER

A la Jornada, que tuvo lugar a finales de octubre en Montánchez, acudieron empresarios que representaban a diversos sectores de la comarca, como el sector agroalimentario y del jamón, las cooperativas productoras de aceite, los derivados del higo y las empresas de alojamiento turístico, así como responsables públicos, agentes de desarrollo y representantes del tejido asociativo.

La presentación e inauguración corrió a cargo del Presidente de ADISMONTA, Alfonso Búrdalo Ávila, y de la Presidenta de la Mancomunidad Integral Sierra de Montánchez, Concepción Polo Polo, acompañados del Teniente de alcalde de la loca-

lidad anfitriona, Julián Borrego, que mostraron el apoyo institucional al proyecto.

Manuel Bautista, Gerente de ADISMONTA, presentó la Marca de Calidad Territorial como proyecto de cooperación interterritorial, en el marco de la Red Rural Nacional, en el que 28 territorios rurales de España desean construir esta Marca a partir de la experiencia y objetivos alcanzados por otros territorios que ya disponen de su propia Marca de Calidad Territorial Europea, y no sólo españoles sino también de Francia, Italia y Grecia. Para ello, estos territorios transfieren la experiencia, conocimientos, reglamentos y metodologías ya desarrollados. El objetivo último es disponer



Acto de presentación del proyecto Adquisición de Marca de Calidad Territorial Europea en las Jornadas que con este motivo se celebraron el pasado octubre en Montánchez.

Grupos de Acción Local españoles, coordinados por el Grupo de Condado de Jaén, y que desean construir esta Marca a partir de la experiencia y objetivos alcanzados por otros territorios que ya disponen de su propia marca de Calidad Territorial Europea

de Marca Territorial propia y la concesión de uso de la coetiqueta europea "Calidad Rural". La Marca de Calidad Territorial Europea es la imagen común de comarcas rurales auténticas que trabajan en un proceso de desarrollo, contando con la participación de las instituciones públicas, las empresas privadas y todos los colectivos sociales, para ofrecer calidad en los productos y servicios, con los principios y valores del respeto medioambiental, la calidad en su proceso de producción, la responsabilidad social y la solidaridad, y contando con empresas que cooperan entre ellas y trabajan por la identidad y el compromiso con el territorio. La Marca como identidad aglutinante fue ex-

puesta por Ana Huertas, de Fitec Consultores, que ha venido acompañando en la experiencia de otras comarcas en la implantación de sus Marcas territoriales, explicando los criterios para la concesión de la misma, así como las herramientas de gestión y documentos normativos de los que ha de dotarse la construcción de la Marca, de un modo consensuado y participativo, contando con todos los agentes del territorio.

La Jornada contó también con la transmisión de la experiencia por parte de un empresario, Cipriano Pérez Zubía, de Viñedos y Bodegas Pérez Arquero, que cuenta ya con etiqueta para sus productos de Marca de Calidad Territorial en tierras de Ocaña.

A la izquierda, participantes en el viaje de estudio al Valle del Eze-Entrecabos (Asturias) en la visita a uno de los proyectos. A la derecha, El alcalde de Castellar recibe a los participantes en el viaje de estudio al Condado de Jaén.



Proyecto Nueva Era Rural

La comunicación en el medio rural como impulsora del desarrollo local



Especial mención merece el proyecto "Comunicación Rural. Nueva Era Rural", en el que 10 Grupos de Acción Local, de seis diferentes comunidades autónomas, y coordinados por el Grupo segoviano de CODINSE, suman esfuerzos por mantener sus periódicos comarcales y seguir aprendiendo a comunicar en el medio rural. La participación de ADISMONTA en este proyecto, ahora que ya se han cumplido 10 largos años desde la

aparición en nuestra comarca del periódico Sierra y Llano, y ahora que sigue viva la versión digital del periódico, supone un aprendizaje común y una apertura de fronteras que sin duda reportará nuevas oportunidades en sus iniciativas de comunicación y, de proseguir en años sucesivos el proyecto, una mayor disponibilidad de recursos técnicos, humanos y formativos.

Joaquín Araújo, naturista y periodista medioambiental

¿Tiene la sociedad española una educación medioambiental correcta?

La situación ha mejorado mucho en relación a la que había hace varios años. Está bastante claro que hace 30 años no había ningún tipo de cultura medioambiental, hace 20 muy poco y en este momento hay una oferta considerable. Vivimos en el mundo de las falsas ilusiones ya que tenemos numerosos equipamientos de educación ambiental pero sólo unos pocos están permanentemente abiertos. En realidad poseemos unos índices de buena conducta ambiental mínimos, lo que es preocupante, ya que en algunos aspectos lideramos la agresión al Medio Ambiente a escala planetaria. No hay una relación entre la oferta en educación y sus consecuencias.

¿Qué se puede hacer para mejorar esta situación?

Se debe insistir y no rendirse. Tenemos que mejorar varios aspectos; el periodismo ambiental, la capacidad de comunicación, la seriedad de nuestros argumentos, el rigor de las fuentes y pelear diariamente con los responsables de los medios. La educación ambiental se debe basar en las buenas costumbres, sensibilidad y mejor cultura, por lo que no solamente debe estar en los medios de comunicación, también en la vida cotidiana. O se vive con la vida o se vive contra ella, algo que por muy elemental que sea no ha cuajado en la sociedad.

¿Qué papel juegan los medios de comunicación respecto al Medio Ambiente?

Tienen un rol elemental, ya que los medios son un arma de doble filo. Por una parte son absolutamente imprescindibles para arreglarlo todo ya que están llamados a reparar esta civilización y cultura pero a su vez estropean muchas cosas ya que son agentes causantes del desmorono actual.

¿Cuáles son las carencias del mundo rural?

La gran carencia del mundo rural es que no funcionan las leyes del mercado. Tenemos una sociedad que por desgracia uno vale tanto como cobra. La falta de dignidad

“La gran carencia del mundo rural se relaciona con que las leyes del mercado no funcionan”

CARLOS BADÁS

Joaquín Araujo (Madrid, 1947) es uno de los más conocidos naturistas y periodistas especializados en Medio Ambiente en España. Su largo y variado trabajo en el mundo de la comunicación le ha llevado trabajar como director, realizador, guionista y presentador de series de televisión y documentales de cine. También es autor de 75 libros individuales, 31 de ellos colectivos; ha escrito 2.000 artículos, participado en la dirección y redacción de ocho enciclopedias. Además ha llevado a cabo más de 3.000 programas de radio y pronunciado más de 2.000 conferencias. Hasta el momento ha plantado personalmente más de 20.000 árboles y el diario El Mundo (2004) le sitúa entre las 500 personas más influyentes de España.



“El medio rural debe ser la palanca ejecutora en la lucha contra el cambio climático”.

en este entorno radica en que no se les paga lo que realmente valen. En el momento en que el 40 por ciento del precio del kilo de carne de vaca fuera a parar al ganadero las cosas se empezaría a arreglar desde el punto de vista de esa concepción de funcionamiento de la sociedad. A mí me gustaría que la sociedad reconociese a estas personas que han creado el paisaje, la imagen, parte de la cultura, el arte y la historia.

¿Qué opinión le merece la actuación del Gobierno respecto a Medio Ambiente y Desarrollo Rural?

Inicialmente los planes de la Administración están bien planteados pero son deficientes si no van acompañados de una apuesta decidida por los métodos ambientalmente correctos. Se debe realizar una reconversión extraordinaria. Para que exista un Desarrollo Rural se debe rescatar la dignidad, deben existir unos precios justos, reconversión a ganadería, agricultura y silvicultura ecológica y la recuperación de los sistemas naturales. Es este último aspecto se debe destacar que el mundo rural tiene que estar llamado a ser la palanca ejecutora de la lucha contra el cambio climático.

Proyecto Nueva Era Rural

Periodistas, técnicos y responsables de grupos de desarrollo rural debatieron sobre la brecha entre el mundo rural y los medios

El Encuentro sobre "Comunicación y Medio Rural" estuvo organizado por la Asociación para el Desarrollo Aljarafe-Doñana dentro del proyecto de Cooperación 'Nueva Era Rural'.

El Centro de Interpretación del Corredor Verde del Guadiamar en la localidad sevillana de Aznalcázar acogió del 11 al 12 de noviembre el Encuentro "Comunicación y Medio Rural", organizado por la Asociación para el Desarrollo Aljarafe-Doñana (ADAD) como acción del proyecto de Cooperación Interterritorial "Nueva Era Rural", liderado por la Coordinadora para el Desarrollo Integral del Nordeste de Segovia (CODINSE).

La jornada, a la que asistió medio centenar de personas, fue punto de encuentro entre los profesionales de la información y los responsables de comunicación de los Grupos de Desarrollo Rural.

El presidente de ADAD, Rafael Moreno, habló de la importancia de "poner en valor a través de la comunicación el trabajo que hacen los Grupos de Desarrollo Rural y de su contribución al desarrollo de las comarcas". En este mismo sentido se pronunció María del Mar Martín, gerente de CODINSE, quien aseguró que "tenemos que aprender a comunicar en nuestros propios territorios y en los grandes medios lo que hacemos en los Grupos, para ayudar así a crear una nueva visión del mundo rural".

La brecha mundo rural-periodistas

El tema más tratado durante el Encuentro fue la falta de información que sobre el medio rural dan los medios de comunicación o lo desenfocada que resulta ésta. En este sentido, los periodistas dieron algunos consejos a los participantes para conseguir 'vender' mejor las noticias, como Óscar López (Onda Cero Sevilla), que distinguió entre lo que pasa en el mundo rural y lo que se hace en el mundo rural. "Lo que pasa, lo contamos; lo que se hace, nos lo tenéis que vender de tal manera que nosotros entendamos que es importante para nuestros oyentes", afirmó Gómez.

Fran Pomares, responsable de Comunicación y Prensa de la Red Española de Desarrollo Rural, sostuvo la necesidad de "crear mensajes y posicionamientos sobre los temas con los que trabajamos a diario en los Grupos (empleo, mujeres, patrimonio, medio ambiente, formación, nuevas tecnologías...) y seducir a los periodistas para que nos tengan en cuenta a la hora de acudir a fuentes informativas, porque nadie mejor que nosotros conoce estos temas en los territorios".

Otro de los temas tratados durante el Encuentro fueron las oportunidades que deben aprovecharse desde los Grupos de Desarrollo para mejorar sus estrategias de comunicación, como las nuevas tecnologías y las redes sociales, tal como indicó María Sasot (Voca Comunicación) o la cooperación y el trabajo en red, con experiencias como la de la Fundación Comunidad Valenciana Región Europea (Araceli Zorrilla) o la Asociación de Emisoras Municipales de Andalucía de Radio y Televisión (Pedro Feria).

De la experiencia a la cooperación: Sierra y Llano en la Nueva Era

MANUEL BAUTISTA MORA
ADISMONTA.

Una Sierra labrada por el hombre cuyos valores paisajísticos son dignos de una mayor protección, una Dehesa repleta de posibilidades que alberga encinas monumentales y un Llano que se extiende por una penillanura cerealista en la que abundan las aves esteparias. Estas son las tres unidades paisajísticas en las que permanecen tumbados los 22 municipios que conforman la comarca de Sierra de Montánchez y Tamuja, en pleno centro geográfico de Extremadura, en una bolsa rural que conforma el interior del triángulo Cáceres-Trujillo-Mérida.

A lo largo de estos años, ADISMONTA ha impulsado numerosas iniciativas públicas, sociales y empresariales que, enmarcadas en distintos Programas, han tenido como denominador común un proyecto de desarrollo rural integrador y compartido para toda la comarca.

En su dilatada experiencia y procesos de implantación comarcal, ha puesto en práctica un enfoque participativo y ascendente que ha derivado en la formulación de un Programa Comarcal de Desarrollo Rural, ha ejercido un verdadero liderazgo en la utilización de Nuevas Tecnologías y ha implantado procesos de comunicación internos y externos tanto en medios tradicionales como digitales.

SIERRA Y LLANO, un periódico comarcal ya consolidado.

Fue en la primavera de 1999, en lo que se han cumplido ya diez largos años, cuando vio la luz el primer número de Sierra y Llano, el periódico comarcal de Sierra de Montánchez y Tamuja. Nació de un proyecto en el que se inició sin nombre, sin título, si prefiere su diseño y sin contenidos precisos. Un proyecto de Participación Social y Desarrollo Rural, metodológicamente encauzado para contar con el indispensable ingrediente de la participación desde su propia concepción y diseño, y cuyo resultado fue el nacimiento de este nuevo medio periodístico comarcal, fruto de una red de voluntariado en sus primeros números.

El periódico comarcal Sierra y Llano, en su edición en papel, es ya una experiencia consolidada en nuestra comarca, como instrumento esencial en la información y comunicación sobre la vida local, que ha fortalecido la cultura e identidad territorial y ha favorecido además la identificación y mejor utilización de nuestros recursos. Su publicación se plantea en el contexto de una actividad o experiencia que se pretende participativa y con una clara voluntad dinamizadora del entramado social de la comarca. Es decir, no tiene carácter profesional ni empresarial, por lo que depende esencialmente de la tutela y gestión de la propia organización participativa que lo promueve.

Por otro lado, más allá de la mera presencia en Internet, ADISMONTA dispuso desde muy pronto de un portal amplio y participativo, con sistema de actualización dinámica de datos, abundante información, foros, publicación de novedades y otros servicios. Una opción por un dominio propio, en www.adismonta.com, que ha ido creciendo día a día en visitas. Pero sin duda el producto estrella, como páginas más visitadas, ha sido Sierra y Llano Digital, que fuera primer periódico extremeño de carácter comarcal en Internet, y a través del cual se llevan ya publicadas miles de noticias relativas a distintos eventos en nuestra comarca y cientos de fotografías sobre los mismos. No en vano ocupa el primer lugar tanto en páginas solicitadas como en página de entrada al dominio.

La gran aceptación que ha tenido en la comarca el periódico comarcal Sierra y Llano ha impulsado en numerosas ocasiones a utilizar su cabecera en otros muchos formatos de publicaciones, ya sea en revista (como la edición especial que recoge todos los proyectos e iniciativas durante el período de PRODER I) o en forma de boletines.

Creer en cooperación: Comunicación Rural. Nueva Era Rural

En la nueva era del conocimiento se combina la tendencia a una prensa local que busca aproximarse a la demanda de unos consumidores apegados a una realidad más cercana a sus intereses e inmediata con un mar de comunicaciones digital en el que el mundo rural permanece aún a la orilla. Sin renunciar a ninguno de los canales posibles, la cooperación nos permitirá navegar en un barco mucho más visible y seguro.



1 de la Comarca en la localidad de Valdefuentes



A pesar de contar con una larga trayectoria en la puesta en marcha y desarrollo de iniciativas de comunicación, información y difusión social de sus actividades, la participación de ADISMONTA en el proyecto de cooperación interterritorial Comunicación Rural. Nueva Era Rural se justifica por seguir dando continuidad a la experiencia que desde hace más de 10 años viene protagonizando en nuestra comarca el periódico Sierra y Llano, y cuya periodicidad se ha visto interrumpida en ocasiones en su dependencia de Programas y proyectos concretos.

No obstante la experiencia de Sierra y Llano a lo largo de estos años, el periódico y el entramado técnico de funcionamiento que requiere su producción precisan de esfuerzos, medios y recursos que no siempre están al alcance o disponibles cuando la coyuntura lo exige. Nuestros objetivos se centran en la actualidad en una mayor periodicidad del Sierra y Llano en papel y en reforzar nuestra presencia en internet mediante la mejora de un sistema de noticias que quiere estar abierto a la participación y requiere una producción más colaborativa.

Para ADISMONTA la participación en este nuevo proyecto de Cooperación va a suponer sin duda la oportunidad de llevar a cabo nuevas actuaciones en el marco de sus iniciativas de comunicación que favorezcan la estabilidad de las mismas y la mayor disponibilidad de recursos técnicos, humanos y formativos.

Tras el parón en la periodicidad del periódico que ha supuesto el intervalo entre Programas y el arranque definitivo del Enfoque LEADER en este nuevo período de programación, se plantea ahora un análisis de la situación actual. La participación en el proyecto de cooperación interterritorial nos está permitiendo afrontar un nuevo plan de comunicación local y el análisis de la viabilidad de proyectos técnicos de comunicación en el territorio.

Proyecto Nueva Era Rural

Aprendiendo a comunicar en el medio rural

Ampliando fronteras: Era rural comunicación

M^o PAZ PÁMPANO
(COMUNICACIÓN RURAL – NUEVA ERA RURAL)

Con el fin de cambiar la perspectiva que se tiene del medio rural, buscando un equilibrio mutuo entre el mundo rural y urbano y teniendo en cuenta la importancia de los medios de comunicación como base para llevar a cabo estos objetivos, nació hace más de una década El Nordeste de Segovia, un periódico comarcal que informa desde y para la Comarca Nordeste de Segovia desde la Asociación Coordinadora para el Desarrollo Integral del Nordeste de Segovia (CODINSE).

Bajo esta experiencia, “pionera en información rural” tal y como confirma la gerente de CODINSE, María del Mar Martín, comenzaba el proyecto de cooperación “La Comunicación en el medio rural del siglo XXI” durante el periodo LEADER +, coordinado desde CODINSE y en el que participaron los siguientes Grupos de Acción Local (GAL) con la creación de periódicos comarcales en sus territorios:

Asociación Coordinadora para el Desarrollo Integral del Nordeste de Segovia (Segovia): “El Nordeste de Segovia”. Asociación para el Desarrollo Rural de Segovia Sur (Segovia): “Segovia Sur”. Colectivo para el Desarrollo Rural de Tierra de Campos (Valladolid): “La mar de Campos”. Asociación Salmantina de Agricultura de Montaña (Salamanca): “La voz de las Sierras”. EuroEume (Coruña): “Pegadas”. Asociación para el Desarrollo Integrado de Sanabria, Carballeda y los Valles (Zamora): “El Noroeste”.

El objetivo a medio plazo era conseguir un medio de comunicación, rural, social y consolidado (en cada territorio) en el que tuvieran cabida todos los colectivos y “difundir una imagen de nuestros pueblos ajustada a la realidad actual” asegura Mar Martín; y en una segunda fase, se perseguía crear una agencia de información, y conseguir ser colaborador y cooperador con las otras cabeceras existentes en Zamora, Segovia, Valladolid y A Coruña fomentando una cooperación editorial. Al final del periodo, se creaba la Agencia de noticias ERA-RURAL con el diseño de una página Web, www.nuevaerarural.com junto a una agencia de publicidad.

Durante este año, el proyecto ha conseguido de nuevo el apoyo financiero del Ministerio de Medio Ambiente, Rural y Marino bajo el nombre de “COMUNICACIÓN RURAL - NUEVA ERA RURAL”. Cuenta con la colaboración de asociaciones implicadas en el desarrollo rural tales como la Asociación Salmantina de Agricultura de Montaña (ASAM) y HUEBRA Iniciativas Rurales.

Para este nuevo periodo se han unido nuevos GAL, ampliando tanto el ámbito

geográfico e informativo, como las fronteras y la cooperación entre los distintos colectivos. Se suman 4 Comunidades Autónomas.

ANDALUCÍA:

ADAD, Aljarafe-Doñana (Sevilla)

CANTABRIA:

SAJA-NASA

CASTILLA LA MANCHA:

Sierra del Segura (Albacete)

CASTILLA y LEÓN:

CODINSE (Segovia)

Asociación para el Desarrollo Rural de Segovia Sur (Segovia)

Tierra de Campos (Valladolid)

ADISAC-LA VOZ (Zamora)

HORNOSE-Tierra de Pinares (Segovia)

EXTREMADURA:

ADISMONTA, Sierra de Montánchez y Tamuja

(Cáceres)

GALICIA:

EUROEUME (A Coruña)

El propósito para este periodo es crear una red informativa nacional con todo lo que acontece en el mundo rural, fomentando la participación de todos los colectivos, a través de la comunicación.

Actualmente están funcionando 4 periódicos: El Nordeste de Segovia, El Noroeste de Sanabria, Pegadas (A Coruña) y La mar de Campos (Valladolid). La Asociación extremeña ADISMONTA, cuenta desde hace varios años con un periódico que incluye una edición digital “Sierra y Llano” (www.adismonta.com) y la Asociación sevillana ADAD edita su propia revista trimestral. Otros territorios como la zona de Tierra de Pinares de Segovia y la Sierra de Segura de Albacete están estudiando la viabilidad de la creación de los periódicos en sus comarcas mientras que Segovia Sur y la Asociación Salmantina de Agricultura de Montaña, están buscando fuentes de financiación para la sostenibilidad de sus ediciones. En Cantabria, desde el 2007 se edita la revista escolar comarcal El Eco del Saja y en un futuro, teniendo en cuenta la base de esta publicación, está ultimando los preparativos para el lanzamiento de una nueva revista comarcal dirigida a toda la población.

Como base de todos los periódicos, y bajo la coordinación de CODINSE, el proyecto sigue contando con la colaboración de la agencia de noticias. Una de las últimas acciones llevadas a cabo por todos los colectivos fue la realización de unas jornadas de comunicación y medio rural en la sede del grupo sevillano ADAD en Aznalcázar.



Apostar por lo nuestro no es noticia; contarlo, sí

La Era siempre fue Rural

JULIO CÉSAR IZQUIERDO
(ERA RURAL AGENCIA DE NOTICIAS)

En la era, que siempre fue rural, se depositaba el grano de la cosecha. Un espacio en el que se realizaban y llevaban a cabo muchas de las actividades agrícolas de nuestros pueblos y que todavía sigue teniendo uso, aunque dada la rapidez con la que se desarrollan los trabajos agrarios, los montones y las parvas de cebada y trigo son vistas y no vistas, desapareciendo por arte de magia, o mejor, por el arte de los almacenes y almacenistas.

Hoy, está claro, toda va muy deprisa. Tan rápido como la evolución industrial aplicada a nuestros municipios rurales que, disfrutando por un lado de los avances tecnológicos, padecieron, a la par, una sangría poblacional que tuvo que buscarse la vida y el pan en otros lares y oficios.

Pero todos sabemos que los pueblos, las comarcas y los territorios siguen teniendo vida. Puede que el escenario haya cambiado en parte, siendo otros los protagonistas y otros también los activos e incluso los recursos.

Claro que, nuestros municipios, a saber, siguen contando con gentes entregadas. Existen colectivos, asociaciones, grupos de acción local, ayuntamientos, consorcios, fundaciones y vecinos a título personal, que siguen escribiendo la historia de nuestras tierras.

Las localidades avanzan en muchos aspectos, no lo podemos negar, y sin embargo, tenemos problemas para comunicar nuestros avances y progresos. Porque sigue resultando chocante que los pueblos apenas ocupen espacio y tiempo en los medios de comunicación, excepción salva de las fiestas patronales – previo patrocinio- y las desgracias de la mal llamada “España profunda”.

¿Acaso no se hace nada?, nos preguntamos. Sí, por supuesto que se hace, y mucho. Pero por alguna extraña razón lo rural importa poco. Interesa, por supuesto, lo turístico, lo gastronómico, la casita para el descanso, la paz solariega, el certamen folclórico. Y no está mal, que todo suma y es bueno para el convento de la economía de los territorios.

Quizás, seamos sinceros, el problema radique en que no sabemos vender lo que tenemos y lo que hacemos. La culpa se puede repartir a partes iguales. Nosotros no ofertamos y ellos no dan difusión y, en muchos casos, tampoco se interesan. Valga el poner algún ejemplo en forma de interrogante: ¿cuántos periodistas especializados en información rural tenemos en nuestra comunidad autónoma? Cada cual que se fije en la suya.

Por tanto, no es de extrañar la creación de la Agencia de Noticias Era Rural, enmarcada dentro de un amplio y ambicioso y factible proyecto de cooperación. Una batalla en la que tenemos que estar todos. Para ello, primero, debemos de fomentar la comunicación interna entre nosotros, “los aliados de la causa” y después, lanzar a la palestra mediática todas y cada una de nuestras acciones de interés. Es posible que tengamos que cambiar la forma de contar lo que hacemos para sea más apetecible su consumo. Tal vez los titulares tengan que ser otros distintos, pero siempre reales. E incluso, será probable el que tengamos que hacer uso de todas las herramientas y fórmulas de difusión que estén a nuestro alcance.

¿Queda camino por recorrer? Por supuesto. La ventaja es que los “ruralianos” ya conocemos la senda. Ahora es cuestión de adornar las lindes. Y es que apostar por lo nuestro no es noticia. Contarlo, sí.

Porque ahora estamos en otra Era diferente.

SIERRA Y LLANO

PERIÓDICO DE LA COMARCA DE



MONTÁNCHEZ Y TAMUJA

**extr
madura
habla**

PROCESO DE PARTICIPACION
SOCIAL PARA EL
DESARROLLO SOSTENIBLE
DE EXTREMADURA

www.rurex.es/participacion

JUNTA DE EXTREMADURA

Consejería de Agricultura y Desarrollo Rural



Fondo Europeo Agrícola de Desarrollo Rural:
Europa invierte en las zonas rurales



www.adismonta.com

feliz 2010